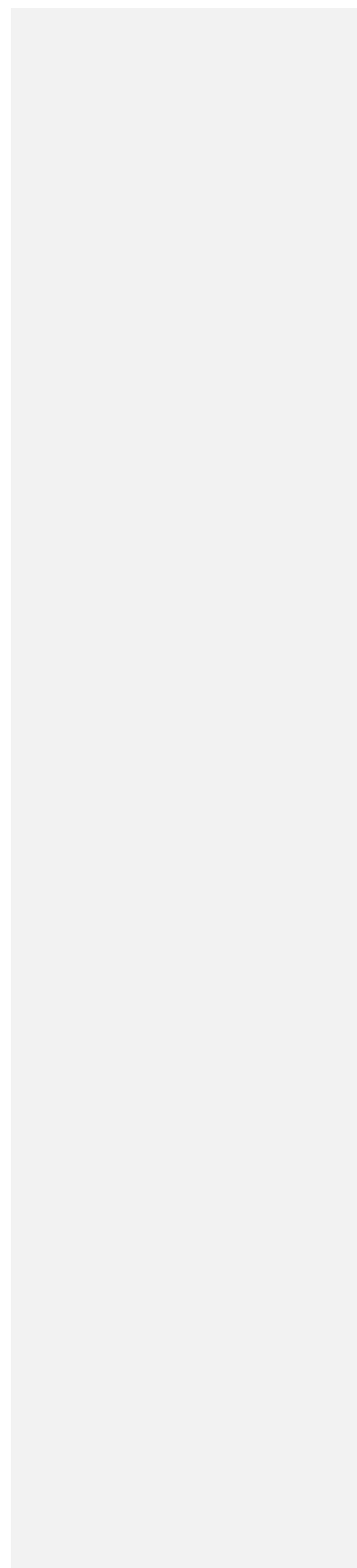


**INTERPRETACJE PRZEPISÓW GRY W PIŁKĘ NOŻNĄ  
ORAZ WSKAZÓWKI DLA SĘDZIÓW**



## ARTYKUŁ 1 – Pole Gry

### Oznaczenie pola gry

Oznaczenie pola gry liniami przerywanymi lub rowkami jest niedopuszczalne.

Niedozwolone jest wykonywanie na polu gry dodatkowych znaków. Zawodnik, który dokona takiego oznaczenia, winien zostać napomniany za niesportowe zachowanie podczas najbliższej przerwy w grze.

Pole gry może być wyznaczone jedynie liniami określonymi w Art. 1.

Na boiskach ze sztuczną nawierzchnią dopuszczalne są także inne linie, pod warunkiem, że są one w innym kolorze i dają się jednoznacznie odróżnić od linii wykorzystywanych do meczów piłki nożnej.

### Bramki

Jeżeli poprzeczka zostanie uszkodzona lub przemieści się, gra zostaje przerwana do czasu naprawienia poprzeczki lub jej zastąpienia (nową poprzeczką). Jeżeli naprawa nie jest możliwa, zawody należy zakończyć. Użycie liny do zastąpienia poprzeczki jest niedozwolone. Jeżeli poprzeczka może być naprawiona, zawody wznawiane są rzutem sędziowskim w miejscu, gdzie znajdowała się piłka w chwili przerwania gry. Jeżeli gra została przerwana, gdy piłka znajdowała się w polu bramkowym, rzut sędziowski sędzia winien wykonać z linii pola bramkowego, równoległej do linii bramkowej – z miejsca najbliższego temu, w którym znajdowała się piłka w chwili przerwania gry.

### Reklama

Reklamy na ziemi (na podłożu) powinny być umieszczone w odległości co najmniej 1 metra od linii wyznaczających pole gry.

Pionowe reklamy powinny być umieszczone w odległości co najmniej:

- 1 metra od linii bocznych pola gry,
- tej samej odległości od linii bramkowej, jak głębokość siatki bramkowej,
- oraz 1 metra od siatki bramkowej.

Żaden rodzaj reklamy, stałej lub świetlnej, nie może być umieszczany na polu gry, siatkach bramkowych i powierzchniach ograniczonych siatkami bramkowymi, w obrębie strefy technicznej lub w odległości do 1 metra od linii bocznej poza polem gry. Zakaz obowiązuje od momentu, gdy drużyny wchodzi na pole gry, aż do opuszczenia przez nie pola gry na przerwę i od czasu, gdy powracają na pole gry, aż do zakończenia zawodów. Również żadnego rodzaju materiały reklamowe nie mogą być umieszczane na bramkach, siatkach bramkowych, drzewcach chorągiewek i ich flagach. Żadne dodatkowe wyposażenie (kamery, mikrofony, itp.) nie może być mocowane do wyposażenia pola gry.

### Logo i emblematy

Reprodukcja, zarówno stała jak i świetlna, przedstawiająca logo lub emblematy FIFA, federacji kontynentalnych, związków krajowych, lig, klubów lub innych organizacji jest zabroniona: na polu gry i wyposażeniu tego pola, na siatkach bramkowych i powierzchniach przez nie ograniczonych, na bramkach, drzewcach chorągiewek i ich flagach podczas trwania gry.

## ARTYKUŁ 2 - Piłka

### Dodatkowe piłki

Dodatkowe piłki mogą być rozmieszczane wokół pola gry i w razie potrzeb użyte do gry, pod warunkiem że odpowiadają wymogom Artykułu 2, a wprowadzanie ich do gry odbywa się pod kontrolą sędziego.

## ARTYKUŁ 3 - Liczba zawodników

### Procedura wymiany

- Wymiana może mieć miejsce jedynie podczas przerwy w grze.
- Sędzia asystent sygnalizuje zamiar jej dokonania.
- Zawodnik przeznaczony do wymiany otrzymuje od sędziego zgodę na opuszczenie pola gry, o ile – zgodnie z Przepisami Gry – nie znalazł się już poza boiskiem.
- Sędzia zezwala na wejście zawodnika rezerwowego na pole gry.
- Przed wejściem zawodnika rezerwowego na pole gry zawodnik wymieniany musi je opuścić.
- Zawodnik wymieniany nie ma obowiązku opuszczać pola gry na wysokości linii środkowej.
- Zgoda na dokonanie wymiany może w pewnych okolicznościach zostać cofnięta np. gdy zawodnik rezerwowo nie jest w pełni gotowy do wejścia na pole gry.
- Zawodnik rezerwowo, który podczas wymiany nie wszedł jeszcze na pole gry, nie może wykonać wrzutu, względnie rzutu z rogu, ponieważ procedura wymiany nie została zachowana.
- Jeżeli zawodnik przeznaczony do wymiany odmawia opuszczenia boiska, sędzia przerywa procedurę wymiany i nakazuje kontynuowanie gry.
- Jeżeli wymiana następuje podczas przerwy pomiędzy częściami zawodów lub przed dogrywką, procedura wymiany winna nastąpić przed rozpoczęciem drugiej połowy zawodów, względnie dogrywki.

#### **Dodatkowe osoby na polu gry.**

##### **Osoby niepożądane**

Każda osoba niewpisana w protokole jako zawodnik, zawodnik rezerwow lub osoba oficjalnie towarzysząca drużynie, winna być traktowana jako osoba niepożądana – podobnie jak zawodnik wykluczony z gry.

Jeżeli osoba niepożądana wejdzie na pole gry:

- Sędzia musi przerwać grę – jednak nie natychmiast, jeżeli osoba niepożądana nie wpływa na przebieg gry.
- Sędzia nakazuje usunąć osobę niepożądaną poza pole gry oraz jego bezpośrednie otoczenie.
- Jeżeli sędzia z tego powodu przerwał grę, zostanie ona wznowiona rzutem sędziowskim w miejscu, gdzie znajdowała się piłka w momencie przerwania gry. Jeżeli gra została przerwana, gdy piłka znajdowała się w polu bramkowym, rzut sędziowski sędzia winien wykonać z linii pola bramkowego, równoległej do linii bramkowej – z miejsca najbliższego temu, gdzie znajdowała się piłka w chwili przerwania gry.

##### **Osoby towarzyszące drużynom**

Trener i inne osoby towarzyszące, wpisane do protokołu (z wyjątkiem zawodników oraz zawodników rezerwowych), winni być traktowani jako osoby oficjalnie towarzyszące drużynie.

Jeżeli osoba oficjalnie towarzysząca drużynie wejdzie na pole gry:

- Sędzia musi przerwać grę – jednak nie natychmiast, jeżeli osoba ta nie wpływa na przebieg gry, względnie jeżeli istnieje możliwość zastosowania korzyści.
- Sędzia nakazuje tej osobie opuszczenie pola gry. Jeżeli osoba ta zachowuje się nieodpowiedzialnie, sędzia nakazuje jej opuszczenie pola gry oraz jego bezpośredniego otoczenia.
- Jeżeli sędzia z tego powodu przerwał grę, zostanie ona wznowiona rzutem sędziowskim w miejscu, gdzie znajdowała się piłka w momencie przerwania gry. Jeżeli gra została przerwana, gdy piłka znajdowała się w polu bramkowym, rzut sędziowski sędzia winien wykonać z linii pola bramkowego, równoległej do linii bramkowej – z miejsca najbliższego temu, gdzie znajdowała się piłka w chwili przerwania gry.

##### **Zawodnik poza polem gry**

Jeżeli zawodnik za zgodą sędziego opuścił pole gry w celu poprawy swojego ubioru, wymiany zakrwawionego ubioru, zatamowania krwawiącej rany, otrzymania pomocy po odniesieniu kontuzji, względnie innego powodu i powrócił na pole gry bez jego zgody, to sędzia musi:

- Przerwać grę – jednak nie natychmiast, jeżeli zawodnik ten nie ma wpływu na przebieg gry, względnie jeżeli istnieje możliwość zastosowania korzyści.
- Udzielić napomnienia zawodnikowi z powodu jego nieuprawnionego powrotu na pole gry.
- Nakazać zawodnikowi opuszczenie pola gry, jeżeli zachodzi taka potrzeba (np. w odniesieniu do naruszenia postanowień Artykułu 4).

Jeżeli sędzia przerwał grę, wznawia ją:

- Rzutem wolnym pośrednim dla drużyny przeciwnej z miejsca, gdzie znajdowała się piłka w momencie przerwania gry (patrz Art. 13 – Miejsce wykonania rzutu wolnego), o ile nie doszło do innego naruszenia Przepisów Gry.
- Zgodnie z Art. 12, w przypadku naruszenia tego artykułu przez tego zawodnika.

Jeżeli zawodnik biorący udział w akcji przypadkowo przekroczy linię ograniczającą pole gry, nie narusza Przepisów Gry. Takie opuszczenie pola gry można traktować jako element gry.

##### **Zawodnicy rezerwowi – zawodnicy wymienieni**

Jeżeli zawodnik rezerwow lub zawodnik wymieniony wejdą na pole gry bez zezwolenia sędziego, stosuje się poniższe rozstrzygnięcia:

- Sędzia przerywa grę – jednak nie natychmiast, jeżeli zawodnik nie ma wpływu na przebieg gry, względnie jeżeli istnieje możliwość zastosowania korzyści.
- Sędzia udziela napomnienia za niesportowe zachowanie.
- Zawodnik ten musi opuścić pole gry.

Jeżeli gra została przerwana, sędzia wznawia ją rzutem wolnym pośrednim dla drużyny przeciwnej z miejsca, w którym znajdowała się piłka w momencie przerwania gry (patrz Art. 13 – Miejsce wykonania rzutu wolnego).

#### **Bramka zdobyta i dodatkowe osoby na polu gry**

Jeżeli po zdobyciu bramki sędzia stwierdzi, że w chwili jej zdobycia na polu gry znajdowała się dodatkowa osoba, to przed uznaniem bramki i wznowieniem gry winien podjąć następujące rozstrzygnięcia:

- Sędzia nie uznaje bramki, gdy dodatkową osobą jest:
  - osoba niepożądana i miała ona wpływ na przebieg gry,
  - zawodnik, zawodnik rezerwowi, zawodnik wymieniony, względnie osoba towarzysząca drużynie, która zdobyła bramkę.
- Sędzia uznaje bramkę, gdy dodatkową osobą jest:
  - osoba niepożądana, która nie miała wpływu na przebieg gry,
  - zawodnik, zawodnik rezerwowi, zawodnik wymieniony, względnie osoba towarzysząca drużynie, która straciła bramkę.

#### **Minimalna liczba zawodników**

Jeżeli regulaminy rozgrywek określają, że wszyscy zawodnicy i zawodnicy rezerwowi muszą zostać zgłoszeni przed rozpoczęciem gry a drużyna rozpoczyna grę z mniejszą liczbą zawodników niż 11, skład drużyny może być uzupełniony do 11 zawodników jedynie zawodnikami, którzy są wpisani do podstawowego składu w protokole z zawodów.

Aczkolwiek mecz nie powinien ROZPOCZAĆ SIĘ, jeżeli drużyna liczy mniej niż siedmiu zawodników, to określenie minimalnej liczby zawodników w drużynie, przy której dopuszcza się KONTYNUOWANIE gry, zostawiono do uznania przez związki krajowe. Jakkolwiek w opinii International Board, zawody nie powinny być kontynuowane, jeżeli w jednej z drużyn jest mniej niż siedmiu zawodników.

Jeżeli drużyna liczy mniej niż siedmiu zawodników z powodu rozmyślnego opuszczenia pola gry przez jednego lub kilku zawodników, to sędzia nie ma obowiązku przerywać gry natychmiast, stosując korzyść. Podczas najbliższej przerwy w grze sędzia kończy zawody, jeżeli w drużynie nie będzie minimalnej liczby siedmiu zawodników.

## **ARTYKUŁ 4 - Ubiór zawodników**

#### **Podstawowe wyposażenie**

Kolory:

- Jeżeli kolor bluz lub koszulek obu bramkarzy jest taki sam i nie ma możliwości wymiany ich na inne, to sędzia w drodze wyjątku dopuszcza obu bramkarzy do gry.

Jeżeli podczas gry zawodnik zgubił but i bezpośrednio po tym zagrał piłkę i/lub oddał strzał zdobywając bramkę, nie dochodzi do złamania Przepisów Gry, gdyż intencją zawodnika nie była gra bez buta, a stracił go on przypadkowo w wyniku akcji.

Bramkarze mogą mieć na sobie spodnie treningowe, jako element podstawowego wyposażenia.

### **Inne elementy wyposażenia**

Zawodnik może mieć na sobie inne wyposażenie o charakterze ochronnym, ale pod warunkiem, że nie jest ono niebezpieczne zarówno dla tego zawodnika, jak i dla innych zawodników.

Wszystkie inne elementy ubioru muszą być przez sędziego dokładnie sprawdzone i uznane za bezpieczne.

Nowoczesne przedmioty ochronne takie jak ochraniacze głowy, maski na twarz, ochraniacze kolan i łokci, wykonywane są z odpowiednich miękkich i lekkich materiałów, nie stanowią niebezpieczeństwa i dlatego są dozwolone.

Dzięki nowoczesnym technologiom, okulary używane na zawodach są dzisiaj dużo bardziej bezpieczne, zarówno dla zawodnika używającego ich, jak i dla innych zawodników.

Sędziowie winni to wyposażenie akceptować, zwłaszcza odniesieniu do zawodników posiadających status juniora.

Jeżeli natomiast część ubioru lub wyposażenia zawodnika, która przed zawodami została uznana za bezpieczne, a sędzia w trakcie zawodów stwierdził, że element ten zaczął stanowić potencjalne niebezpieczeństwo dla innych uczestników lub jest używany w sposób niebezpieczny – to jego dalsze używanie jest zabronione.

W trakcie meczu niedozwolone jest używanie systemu komunikacji elektronicznej pomiędzy zawodnikami i/lub innymi osobami.

### **Biżuteria**

Noszenie na sobie biżuterii (tj. naszyjniki, łańcuszki, obrączki, pierścionki, bransolety, kolczyki, skórzane lub gumowe opaski itp.) jest niedozwolone. Niedozwolone jest również zakrywanie biżuterii taśmą. Wszelka biżuteria musi być zdjęta.

Również sędziom nie zezwala się na noszenie biżuterii (za wyjątkiem zegarka, względnie innego czasomierza).

### **Sankcje dyscyplinarne**

Zawodnicy podlegają sprawdzeniu przed meczem, a zawodnicy rezerwowi przed ich wejściem na pole gry.

Jeżeli zostanie stwierdzone, że zawodnik w trakcie gry ma na sobie niewłaściwy ubiór lub biżuterię, sędzia musi podjąć następujące działania:

- Informuje zawodnika o konieczności usunięcia niedozwolonego wyposażenia.
- Nakazuje zawodnikowi opuszczenie pola gry w najbliższej przerwie w grze, jeżeli zawodnik nie jest w stanie wykonać polecenia lub nie wykazuje chęci do jego wykonania.
- Udziela zawodnikowi napomnienia, jeżeli odmawia on wykonania polecenia, względnie gdy ponownie nosić będzie niedozwolony przedmiot.

Jeżeli sędzia przerwał grę w celu udzielenia zawodnikowi napomnienia, wznowi ją drużyna przeciwna rzutem wolnym pośrednim z miejsca, w którym znajdowała się piłka w chwili przerwania gry (patrz Art. 13 – Miejsce wykonania rzutu wolnego).

## **ARTYKUŁ 5 - Sędzia**

### **Uprawnienia i obowiązki**

Sędzia jest uprawniony do przerwania gry, jeżeli w jego opinii oświetlenie pola gry jest niewystarczające.

Jeżeli w czasie zawodów którykolwiek z sędziów, zawodników lub osób znajdujących się w strefach technicznych zostanie uderzone przedmiotem rzuconym z trybun przez kibica, to sędzia – w zależności od powagi incydentu – grę kontynuuje, przerwie lub zakończy zawody. Zdarzenie w każdym przypadku musi wyczerpująco opisać w sprawozdaniu z zawodów, które przedłoży odpowiednim władzom.

Sędzia ma prawo udzielać zawodnikom napomnień i wykluczać ich z gry także podczas przerwy pomiędzy częściami zawodów, po zakończeniu zawodów, a także podczas dogrywki oraz w czasie wykonywania rzutów z punktu karnego celem wyłonienia zwycięskiej drużyny, ponieważ w tym czasie sędzia również posiada władzę nad grą.

Jeżeli sędzia z jakiegokolwiek powodu chwilowo nie może pełnić swojej funkcji, gra może być kontynuowana pod kontrolą sędziów asystentów, dopóki nie nastąpi najbliższa przerwa w grze.

Jeżeli rozlegnie się sygnał gwizdka wydany przez widza i sędzia uzna, że ma to wpływ na grę (np. zawodnik bierze piłkę w ręce, będąc przekonany, że to sędzia przerwał grę), sędzia po przerwaniu gry winien ją wznowić rzutem sędziowskim z miejsca, w którym znajdowała się piłka w chwili przerwania gry. Jeżeli gra została przerwana, gdy piłka znajdowała się w polu bramkowym, rzut sędziowski sędzia winien wykonać z linii pola bramkowego, równoległej do linii bramkowej – z miejsca najbliższego temu, gdzie znajdowała się piłka w chwili przerwania gry.

Jeżeli podczas meczu na polu gry pojawi się druga piłka, inny przedmiot lub zwierzę, sędzia grę przerywa jedynie wtedy, gdy druga piłka, przedmiot lub zwierzę ma wpływ na przebieg gry. Przerwana z tego tytułu gra, musi zostać wznowiona rzutem sędziowskim w miejscu, gdzie znajdowała się właściwa piłka w chwili przerwania gry. Jeżeli gra została przerwana, gdy właściwa piłka znajdowała się w polu bramkowym, rzut sędziowski sędzia winien wykonać z linii pola bramkowego, równoległej do linii bramkowej – z miejsca najbliższego temu, gdzie znajdowała się piłka w chwili przerwania gry.

Jeżeli natomiast na polu gry pojawi się druga piłka, inny przedmiot lub zwierzę i nie przeszkadza w przebiegu gry, sędzia – nie przerywając gry – nakaze usunięcie jej tak szybko, jak to możliwe.

### **Korzyść**

Sędzia może zezwolić na kontynuowanie gry, stosując korzyść, kiedy ma miejsce naruszenie Przepisów Gry.

Przy ocenie, czy kontynuować grę stosując korzyść, czy też grę przerwać, sędzia winien rozważyć następujące okoliczności:

- Powagę przewinienia. Jeżeli przewinienie kwalifikuje się do zastosowania kary wykluczenia, sędzia musi grę przerwać i usunąć winnego z boiska, o ile przerwanie gry nie pozbawi drużyny przeciwnej bezpośredniej szansy zdobycia bramki.
- Miejsce popełnienia przewinienia. Im bliżej bramki przeciwnika, tym bardziej skuteczna może być korzyść.
- Szansę na natychmiastowe rozwinięcie korzystnego ataku na bramkę przeciwnika.
- Atmosferę meczu.

Decyzja o ukaraniu pierwotnego przewinienia musi być podjęta w ciągu kilku sekund.

W przypadku, gdy przewinienie kwalifikuje się do zastosowania kary napomnienia, należy tego dokonać w najbliższej przerwie w grze.

Jeżeli natomiast korzyść nie jest oczywista, zaleca się przerwać grę i natychmiast ukarać winnego zawodnika napomnieniem.

Jeśli napomnienie nie zostało udzielone w najbliższej przerwie w grze, NIE może zostać udzielone w późniejszym czasie.

### **Zawodnicy kontuzjowani**

W przypadku zaistnienia na polu gry kontuzji zawodnika, sędzia musi stosować następującą procedurę:

- gra jest kontynuowana aż do momentu opuszczenia przez piłkę pola gry, jeżeli zdaniem sędziego zawodnik jest niegroźnie kontuzjowany,
- grę jest przerywana, jeżeli zawodnik w opinii sędziego uległ poważnej kontuzji,
- po zasięgnięciu opinii kontuzjowanego zawodnika, sędzia zezwala jednemu, najwyżej dwóm przedstawicielom służb medycznych na wejście na pole gry, w celu oceny powagi kontuzji oraz zadbania o szybkie zniesienie zawodnika poza pole gry,
- noszowi z noszami powinni wejść na pole gry jedynie po otrzymaniu od sędziego stosownego sygnału.
- sędzia musi zapewnić, żeby kontuzjowany zawodnik został bezpiecznie zniesiony z pola gry.
- udzielanie kontuzjowanemu zawodnikowi pomocy na polu gry jest niedozwolone,
- zawodnik z krwawiącą raną musi opuścić pole gry i może powrócić do gry dopiero wtedy, gdy sędzia stwierdzi, że krwawienie zostało w sposób satysfakcjonujący zatamowane. Zawodnik nie może również mieć na sobie zakrwawionego ubioru,
- zezwolenie sędziego na wejście na pole gry służb medycznych jest równoznaczne z koniecznością opuszczenia tego pola przez zawodnika kontuzjowanego – na noszach, względnie o własnych siłach. Jeżeli zawodnik kontuzjowany nie podporządkuje się zarządzeniu sędziego, zostanie przez sędziego napomniany za niesportowe zachowanie,
- zawodnik gotowy do gry po udzieleniu pomocy medycznej, może powrócić na pole gry dopiero po wznowieniu gry,
- kiedy piłka jest w grze zawodnik może powrócić na pole gry jedynie przekraczając linię boczną. Natomiast podczas przerwy w grze, zawodnik ten może powrócić na pole gry zza którejkolwiek linii ograniczającej pole gry,
- niezależnie od tego, czy piłka jest w grze czy też nie, tylko sędzia ma prawo zezwolić kontuzjowanemu zawodnikowi na powrót na pole gry,
- sędzia zezwala na powrót na pole gry zawodnikowi po kontuzji, dopiero po stwierdzeniu przez sędziego asystenta lub przez sędziego technicznego, że zawodnik ten jest gotowy do gry.
- jeżeli gra nie została przerwana z innego powodu lub kontuzja nie powstała w wyniku naruszenia Przepisów Gry, to przerwana gra musi być wznowiona rzutem sędziowskim z miejsca, gdzie znajdowała się piłka w chwili przerwania gry. Jeżeli gra została przerwana, gdy piłka znajdowała się w polu bramkowym, rzut sędziowski sędzia winien wykonać z linii pola bramkowego, równoległej do linii bramkowej – z miejsca najbliższego temu, gdzie znajdowała się piłka w chwili przerwania gry,
- sędzia jest zobowiązany do doliczania do każdej części zawodów całego straconego czasu, wynikającego z kontuzji zawodnika,
- w sytuacji, gdy sędzia zmuszony jest udzielić kary indywidualnej zawodnikowi kontuzjowanemu, który w wyniku odniesionej kontuzji musi opuścić pole gry, sędzia musi stosowną karę udzielić, zanim zawodnik ten opuści pole gry.

Wyjątki od powyższych zasad dotyczą jedynie przypadków, gdy:

- kontuzjowany jest bramkarz,
- bramkarz i zawodnik z pola zderzą się ze sobą i potrzebują natychmiastowej pomocy,
- zawodnicy tej samej drużyny zderzą się i potrzebują natychmiastowej pomocy,
- doszło do ciężkiej kontuzji (np. połknięcie języka, wstrząs mózgu, złamanie nogi, itp.).



### **Jednoczesne dokonanie kilku przewinień**

- Przewinienia popełnione przez dwóch zawodników tej samej drużyny:
  - przy jednoczesnych przewinieniach popełnionych przez zawodników tej samej drużyny, sędzia stosuje karę za przewinienie cięższe,
  - gra jest wznowiona stosownie do przyczyny jej przerwania, tj. za cięższe przewinienie.
- Przewinienia popełnione przez zawodników przeciwnych drużyn:
  - sędzia po przerwaniu gry wznawia ją rzutem sędziowskim w miejscu, gdzie znajdowała się piłka w momencie przerwania gry. Jeżeli gra została przerwana, gdy piłka znajdowała się w polu bramkowym, rzut sędziowski sędzia winien wykonać z linii pola bramkowego, równoległej do linii bramkowej – z miejsca najbliższego temu, gdzie znajdowała się piłka w chwili przerwania gry.

### **Ustawianie się sędziego w trakcie gry**

Zalecenia:

- Gra powinna toczyć się pomiędzy sędzią a sędzią asystentem, na połowie którego toczy się gra.
- Sędzia asystent, na połowie którego toczy się gra winien znajdować się w polu widzenia sędziego. Sędzia powinien stosować szeroki diagonalny system poruszania się.
- Ustawianie się sędziego na zewnątrz obszaru, gdzie rozgrywana jest akcja pozwala na łatwiejsze utrzymanie kontroli nad grą oraz sędziego asystenta w polu widzenia.
- Sędzia winien znajdować się wystarczająco blisko akcji, jednak nie na tyle, aby przeszkadzać w grze.
- To co powinno być dostrzeżone, nie zawsze dzieje się w pobliżu piłki. Sędzia winien również zwracać uwagę na:
  - agresywne, konfrontacyjne zachowanie zawodników, mające miejsce z dala od rozgrywanej akcji,
  - możliwość popełnienia przewinienia w strefie, w kierunku której rozwija się akcja,
  - przewinienia popełniane po zagranii piłki i przeniesieniu gry w inną strefę pola gry.

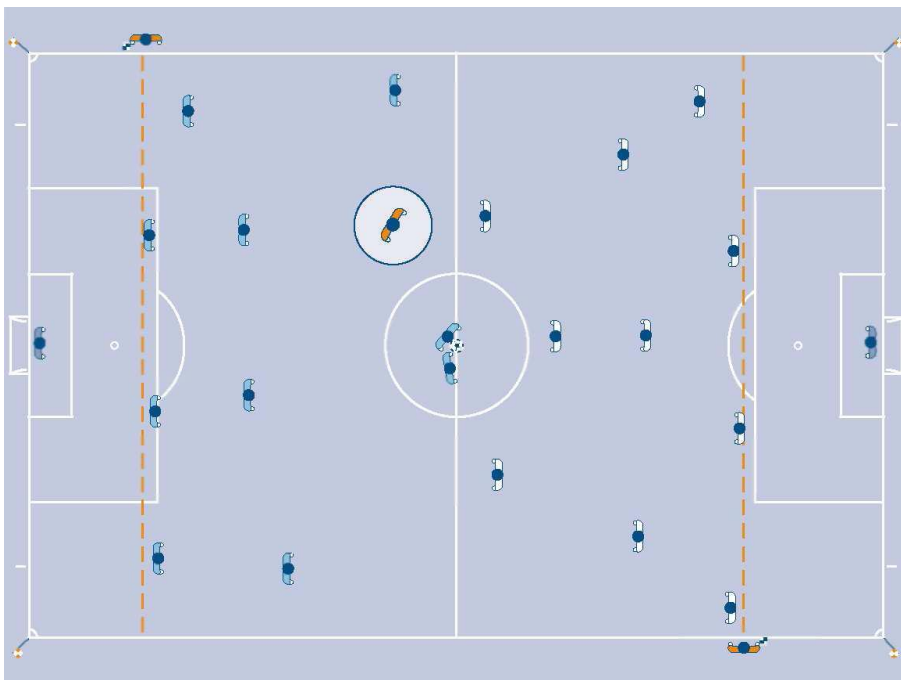
### **Ustawianie się sędziego przy stałych fragmentach gry**

Najlepszą pozycją jest ta, która pozwoli sędziemu na podjęcie prawidłowej decyzji.

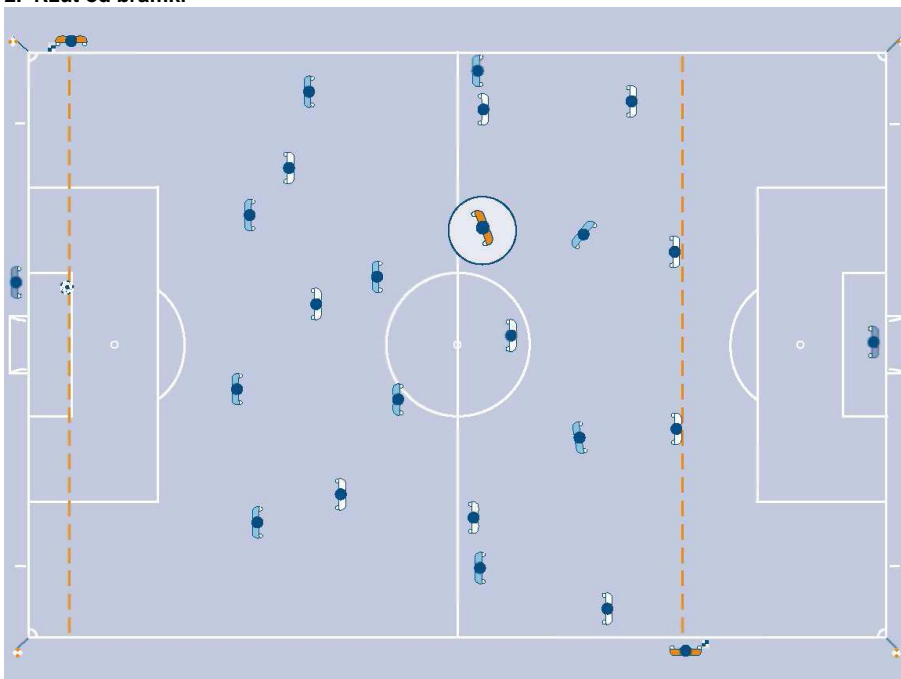
Wszystkie zalecenia dotyczące ustawiania się sędziego oparte są na prawdopodobieństwie i powinny być stosowane w zależności od informacji o grze drużyn, o zawodnikach i wydarzeniach, które zaistniały w trakcie meczu.

Propozycje zajmowanych przez sędziego pozycji, przedstawione na poniższych diagramach mają charakter zaleceń. Odniesienie do sformułowania „strefa” ma na celu podkreślenie, że każda rekomendowana pozycja jest w rzeczywistości strefą. Zalecane „strefy” ustawień traktować należy jako miejsca optymalne do właściwej obserwacji zdarzeń przez sędziego. Jednakże w zależności od rozwoju sytuacji na boisku, strefy te mogą ulegać korektom i mogą przyjmować różne formy oraz obejmować różny obszar.

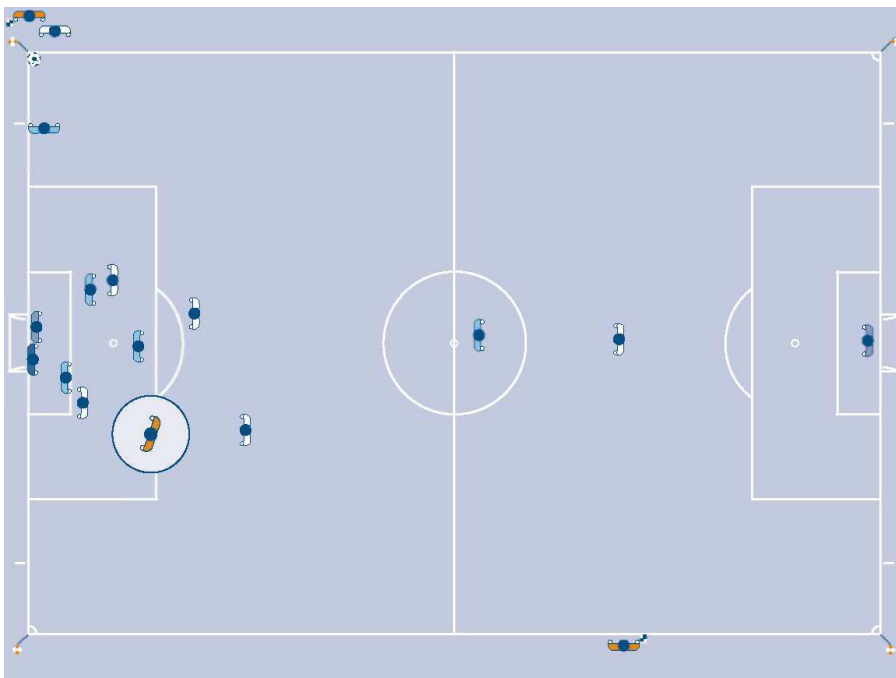
## **1. Rozpoczęcie gry**



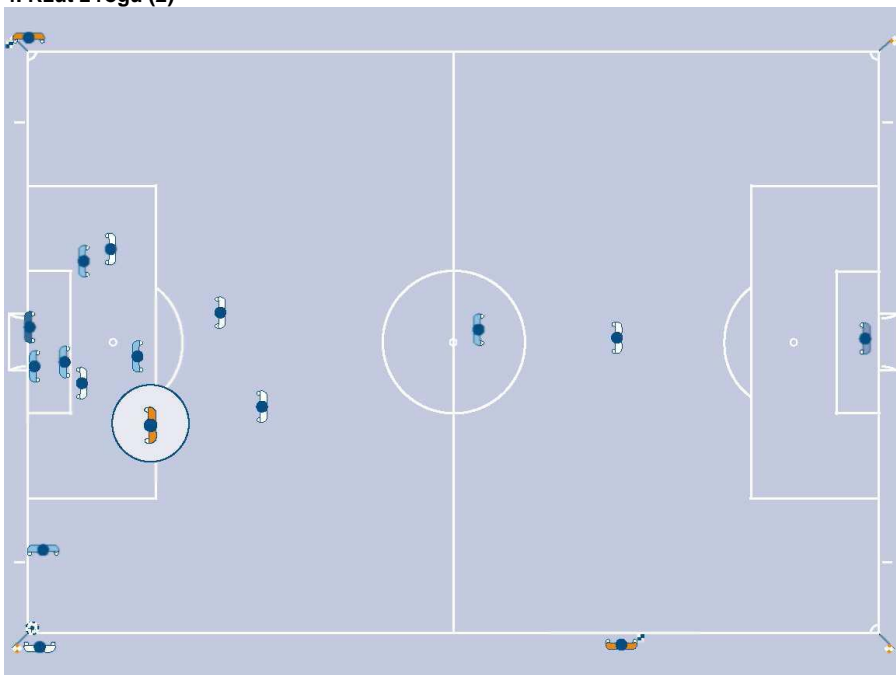
**2. Rzut od bramki**



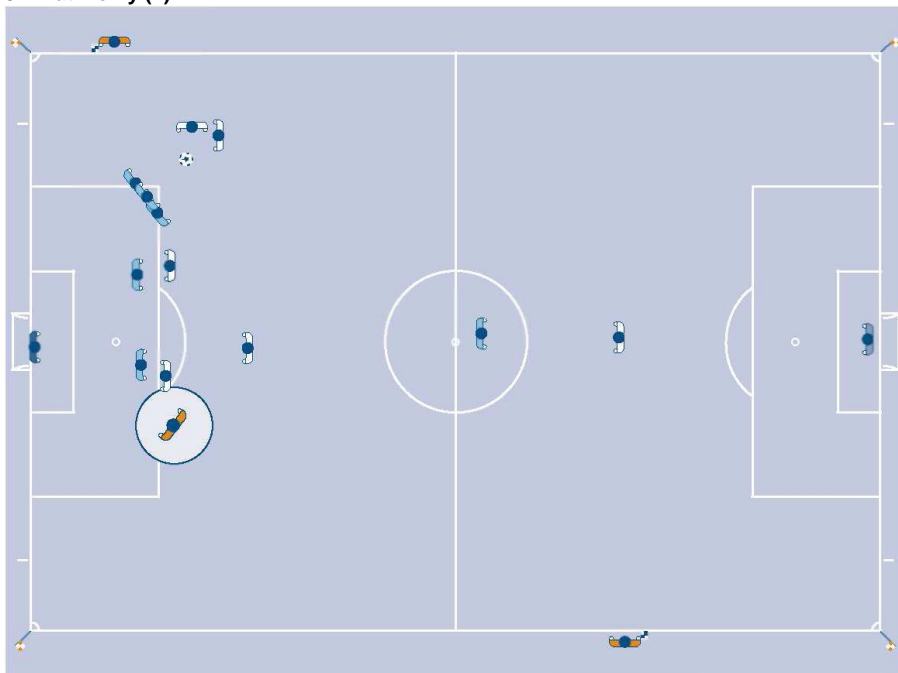
**3. Rzut z rogu (1)**



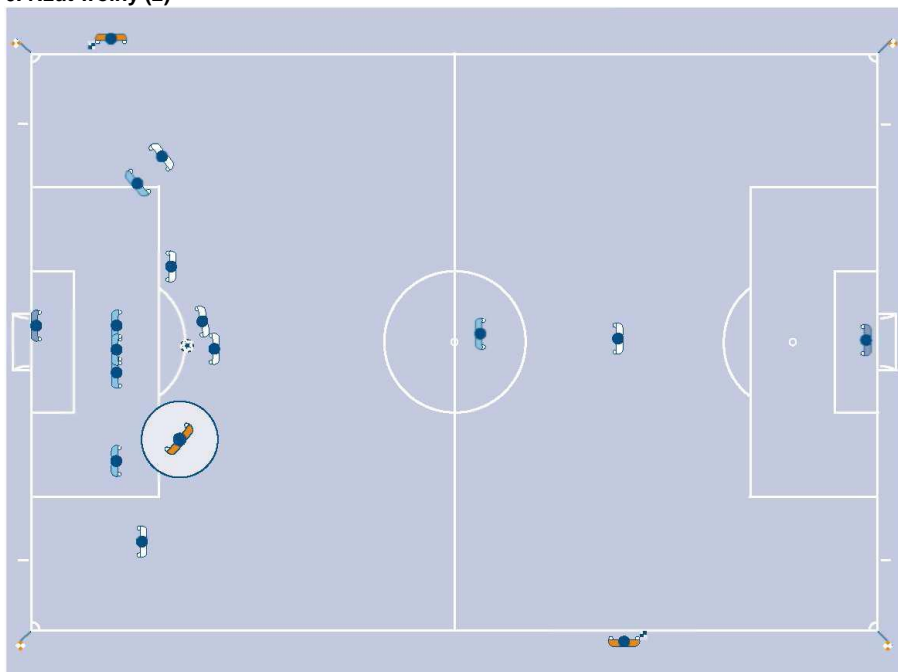
**4. Rzut z rogu (2)**



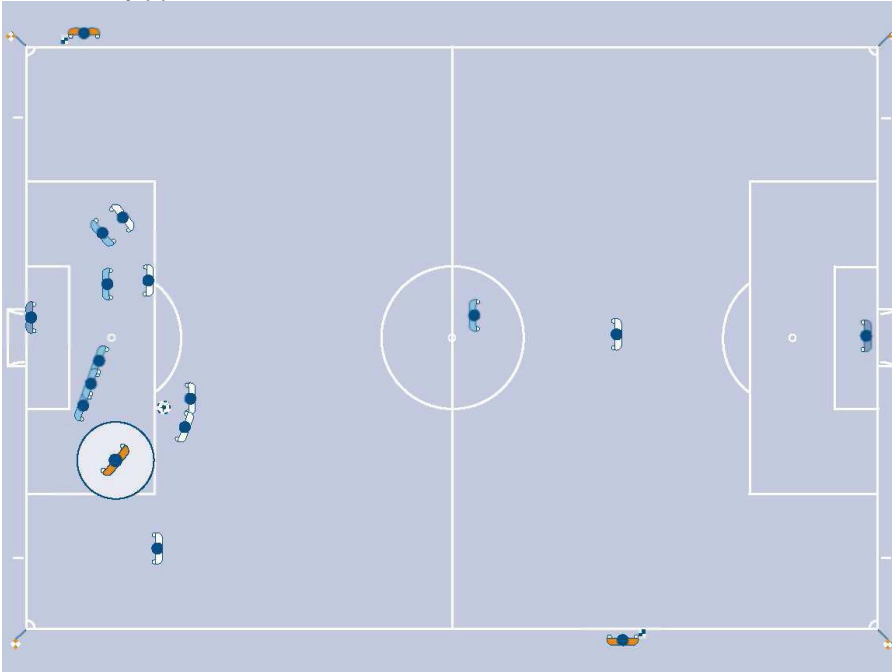
**5. Rzut wolny (1)**



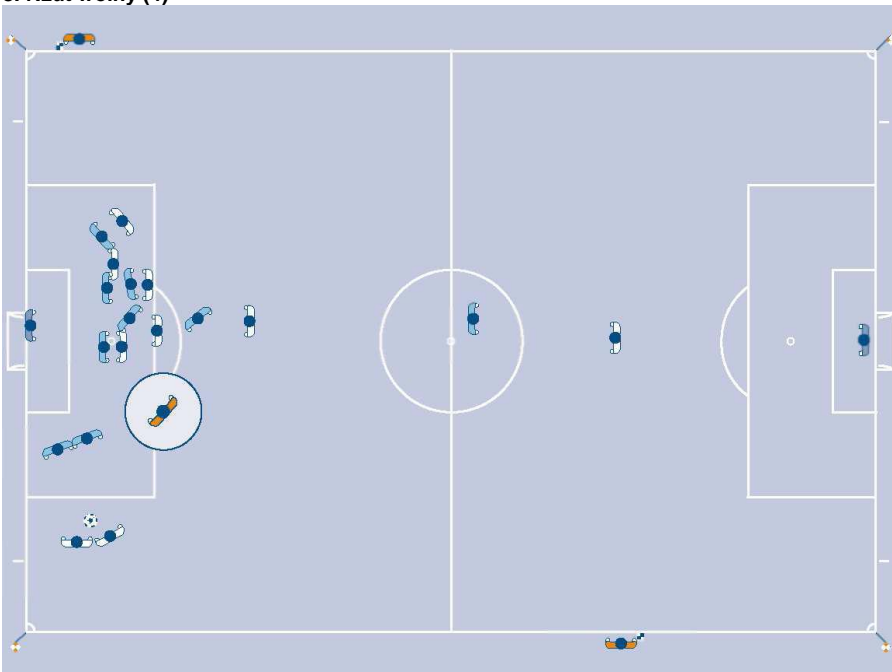
**6. Rzut wolny (2)**



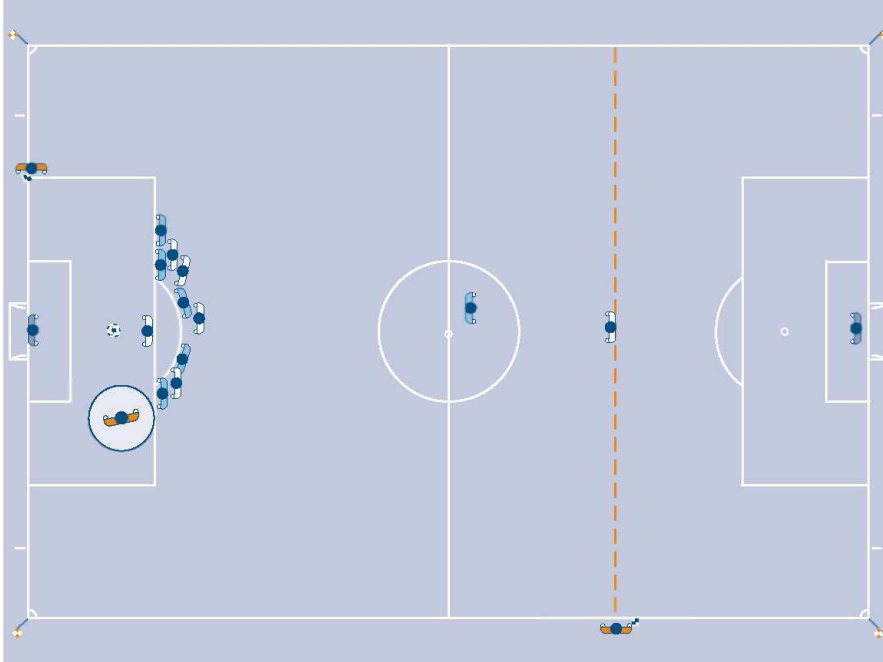
7. Rzut wolny (3)



8. Rzut wolny (4)



9. Rzut karny



## Wskazania sędziego



Rzut wolny bezpośredni



Korzyść



Rzut wolny pośredni



Napomnienie (żółta kartka)



Wykluczenie z gry (czerwona kartka)

### **Użycie gwizdka:**

Sygnal gwizdkiem jest konieczny:

- przy rozpoczęciu zawodów (pierwsza, druga połowa), przy rozpoczęciu gry po zdobyciu bramki
- dla przerwania gry z powodu:
  - rzutu wolnego lub rzutu karnego
  - wstrzymania gry lub zakończenia zawodów przed upływem ustalonego czasu gry
  - upływu ustalonego czasu gry
- przy wznowieniu gry:
  - z rzutów wolnych, kiedy przepisowa odległość przeciwnika od piłki jest wymagana
  - z rzutów karnych
- przy wznowieniu gry po jej przerwaniu:
  - na udzielenie napomnienia lub wykluczenia z gry za niewłaściwe zachowanie
  - w przypadku kontuzji
  - w przypadku wymiany zawodników.

Sygnal gwizdkiem NIE jest konieczny:

- w przypadku przerwania gry z powodu:
  - rzutu od bramki, rzutu z rogu lub wrzutu
  - zdobycia bramki
- przy wznowieniu gry z:
  - rzutu wolnego, rzutu od bramki, rzutu z rogu, wrzutu

Zbyt częste i niepotrzebne używanie gwizdka osłabia jego wpływ i znaczenie w sytuacji, w której dawanie sygnału gwizdkiem jest konieczne.

Jeżeli sędzia zarządzi, że gra będzie wznowiona na sygnał gwizdkiem, to powinien wyraźnie oznajmić zawodnikom, że wznowienie gry może nastąpić tylko na ten sygnał.

### **Mowa ciała:**

Mowa ciała jest narzędziem używanym przez sędziów w celu:

- pomocy w kontroli zawodów,
- podkreślenia ich autorytetu i opanowania.

Mowa ciała nie służy do:

- wyjaśniania podjętej decyzji.



## DODATKOWI SĘDZIOWIE ASYSTENCI

### Zadania i obowiązki

Dodatkowi sędziowie asystenci pomagają sędziemu w kontroli zawodów zgodnie z Przepisami Gry. Asystują również sędziemu we wszystkich innych sprawach związanych z prowadzeniem zawodów, na życzenie i pod jego kierownictwem. Dotyczy to zazwyczaj:

- sprawdzenia stanu pola gry, piłek i ubioru zawodników,
- rozstrzygnięcia, czy nieprawidłowości związane z ubiorem zostały rozwiązane bądź krwawienie zostało zatamowane,
- prowadzenia notatek dotyczących czasu wydarzeń, bramek i niewłaściwych zachowań.

### Ustawianie się i współpraca zespołu sędziowskiego

#### 1. Ustawianie się podczas zawodów

Dodatkowi sędziowie asystenci ustawiają się poza linią bramkową.

*{RYSUNEK – opisy w rysunku: sędzia, sędzia asystent 1, sędzia asystent 2, dodatkowy sędzia asystent 1, dodatkowy sędzia asystent 2}*

Nie zezwala się dodatkowym sędziom asystentom na wchodzenie na pole gry, chyba że zaistnieją szczególne okoliczności.

#### 2. Rzut od bramki

Dodatkowi sędziowie asystenci muszą sprawdzać, czy piłka znajduje się wewnątrz pola bramkowego. Jeżeli piłka jest ustawiona nieprawidłowo, dodatkowy sędzia asystent musi poinformować o tym sędziego.

#### 3. Rzut karny

Dodatkowy sędzia asystent musi ustawić się na przecięciu linii bramkowej z linią pola bramkowego, a sędzia asystent powinien ustawić się na wysokości przedostatniego zawodnika drużyny broniącej.

#### 4. Rzuty z punktu karnego

Dodatkowi sędziowie asystenci muszą ustawić się na przecięciu linii bramkowej i linii pola bramkowego, odpowiednio po lewej oraz prawej stronie bramki.

Dodatkowi sędziowie asystenci są odpowiedzialni za wskazanie sędziemu, kiedy piłka całym swoim obwodem przekroczy linię bramkową pomiędzy słupkami i pod poprzeczką.

#### 5. Sytuacje „bramka – nie ma bramki”

Dodatkowy sędzia asystent musi poinformować sędziego, kiedy bramka została zdobyta.

### System sygnalizacji wykorzystywany przez dodatkowych sędziów asystentów

Dodatkowi sędziowie asystenci używają tylko radiowego systemu komunikacji, a nie chorągiewek, aby przekazywać decyzje sędziemu.

W przypadkach awarii radiowego systemu komunikacji dodatkowi sędziowie asystenci będą używać specjalistycznego sprzętu z systemem dźwiękowym „beep”, aby przekazywać swoje decyzje.

Zasadniczo dodatkowi sędziowie asystenci nie mogą stosować wyraźnych gestów rękoma. Jednak w pewnych sytuacjach dyskretny gest ręką może być wartościową pomocą sędziemu. Gest ręką powinien być jednoznaczny, a użycie sygnału powinno być przedyskutowane i uzgodnione przez zespół sędziowski przed meczem.

## ARTYKUŁ 6 - Sędzia asystent

### Zadania i obowiązki

Sędziowie asystenci pomagają sędziemu w kontroli zawodów i prowadzeniu ich zgodnie z Przepisami Gry. Asystują oni także sędziemu we wszystkich innych sprawach związanych z przebiegiem meczu na jego życzenie i pod jego kierownictwem.

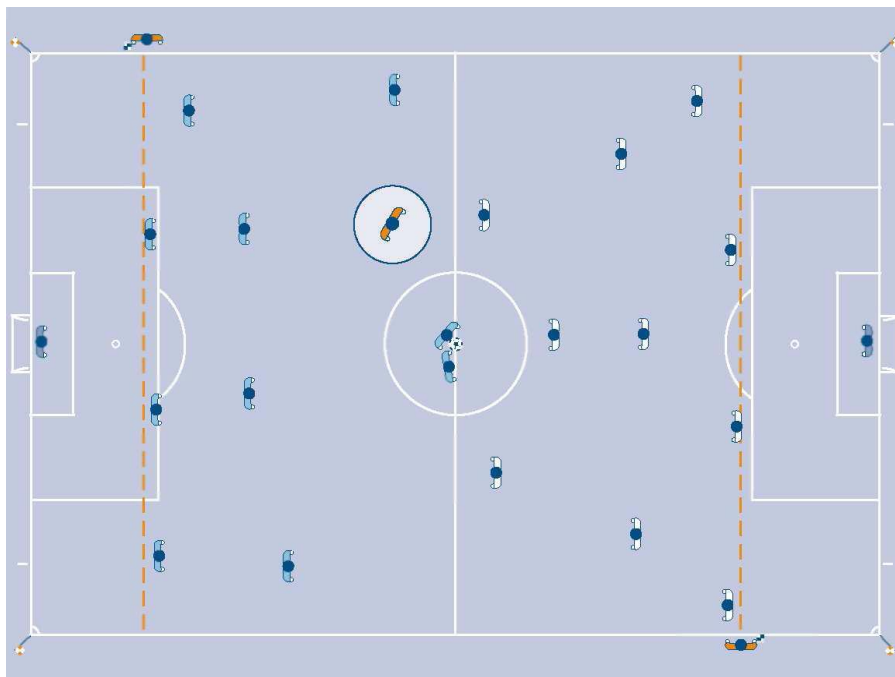
Dotyczy to zwłaszcza spraw polegających na:

- sprawdzaniu stanu pola gry, piłek i ubioru zawodników.
- rozstrzygania, czy usunięte są nieprawidłowości w ubiorze zawodników oraz czy krwawienia zostały zatamowane.
- kontroli wymiany zawodników.
- zapisywaniu czasu wydarzeń, bramek i przypadków niewłaściwych zachowań.

### Ustawianie się i współpraca zespołu sędziowskiego

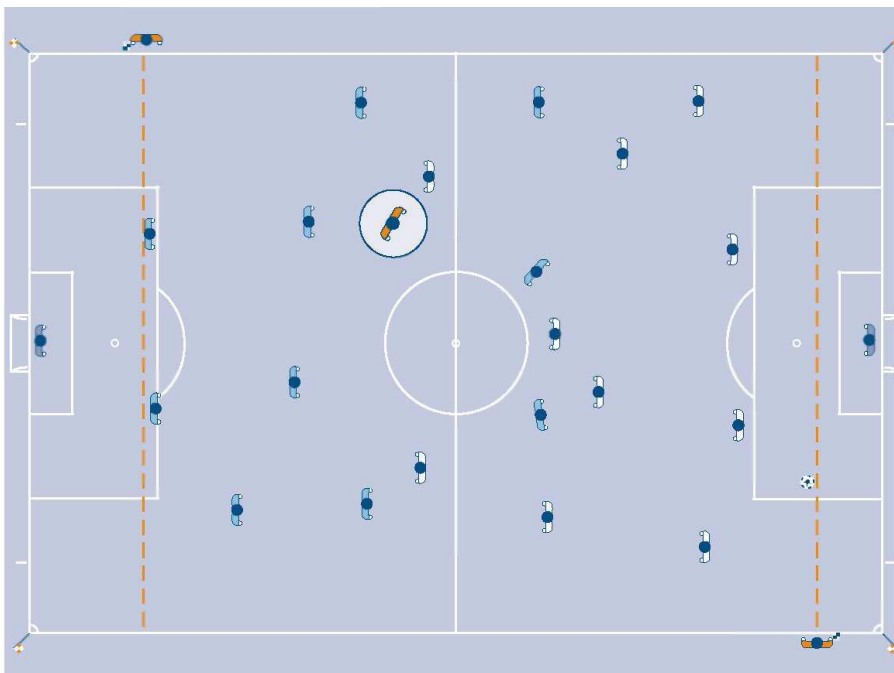
#### 1. Rozpoczęcie gry

Sędziowie asystenci każdorazowo muszą zajmować pozycję w linii przedostatniego zawodnika drużyny broniącej.



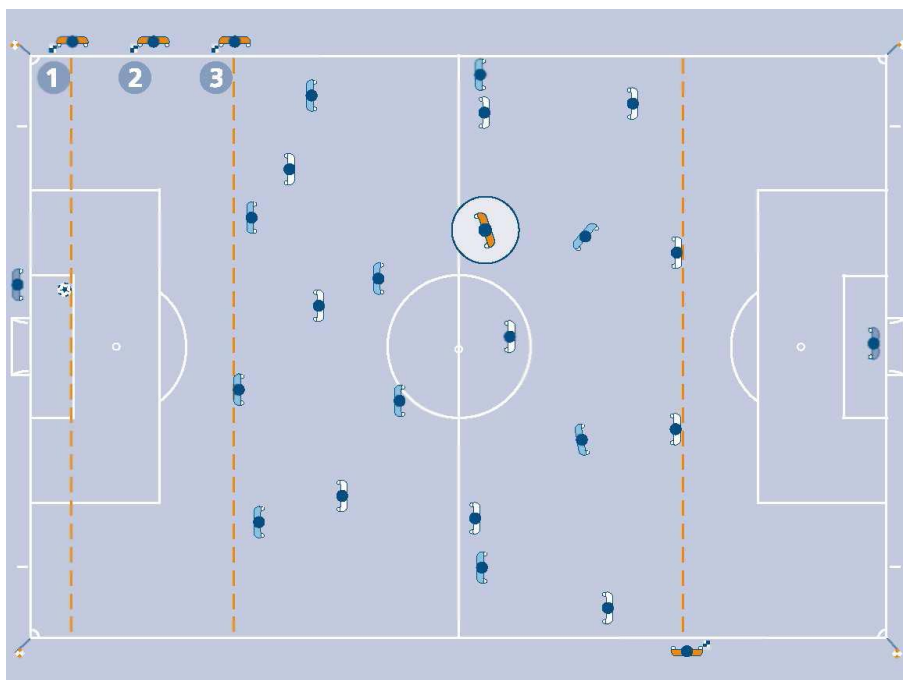
## 2. Ustawianie się podczas gry

Sędziowie asystenci muszą zajmować pozycje w linii przedostatniego zawodnika drużyny broniącej, względnie w linii piłki, jeżeli ta znajduje się bliżej linii bramkowej niż przedostatni zawodnik drużyny broniącej. Sędzia asystent musi być zawsze zwrócony twarzą w stronę pola gry.



### 3. Rzut od bramki

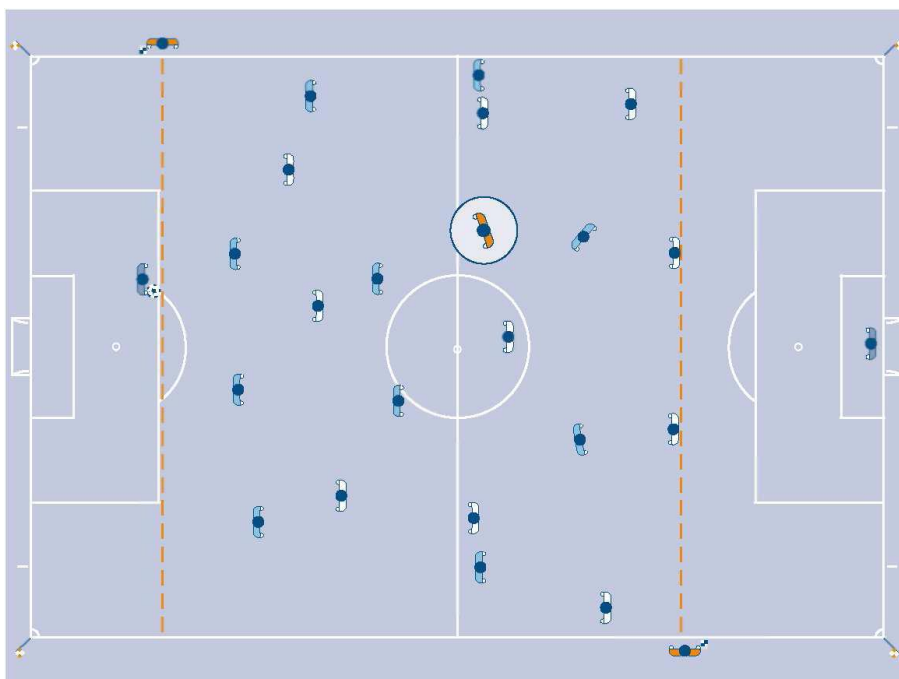
- 1) Sędzia asystent sprawdza prawidłowość ustawienia piłki w polu bramkowym:
  - jeżeli piłka nie jest ustawiona prawidłowo, sędzia asystent pozostając w dotychczasowym miejscu, kontaktuje się wzrokiem z sędzią i powyższą nieprawidłowość sygnalizuje podniesieniem chorągiewki.
- 2) Wówczas, gdy piłka jest prawidłowo ustawiona w polu bramkowym, sędzia asystent przemieszcza się na wysokość linii pola karnego i sprawdza, czy piłka zagrana przez zawodnika drużyny broniącej opuściła pole karne (jest w grze) oraz czy zawodnicy drużyny atakującej opuścili pole karne:
  - jeżeli rzut od bramki wykonuje przedostatni zawodnik drużyny broniącej, sędzia asystent musi bezpośrednio udać się na wysokość linii pola karnego.
- 3) Następnie sędzia asystent zajmuje pozycję na linii spalonego, która zawsze stanowi priorytet w jego obserwacji.



#### 4. Zwolnienie piłki do gry przez bramkarza

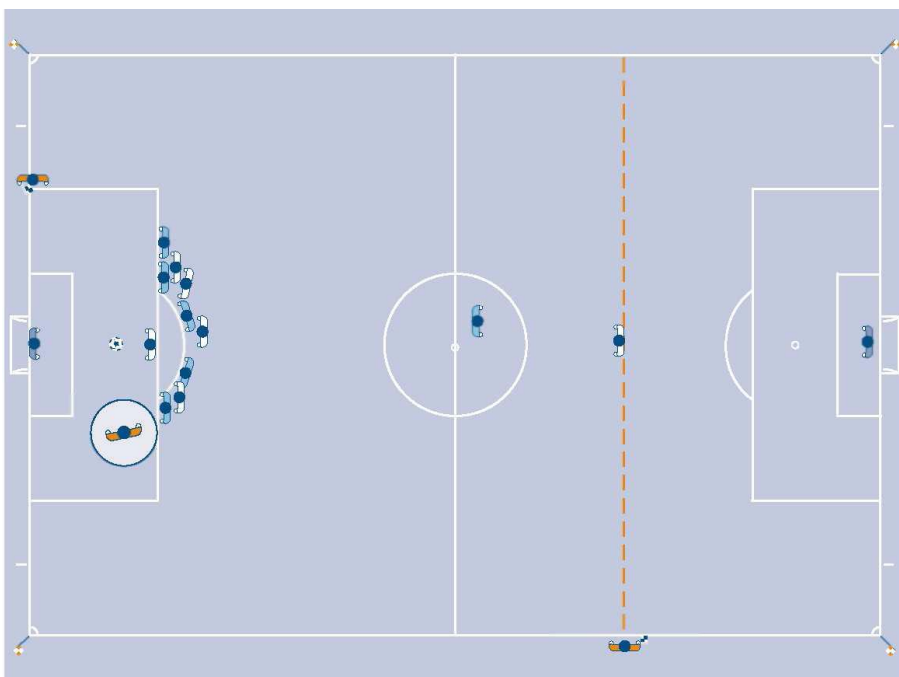
Sędzia asystent musi zająć pozycję na wysokości linii pola karnego, sprawdzając, czy bramkarz nie dotyka piłki ręką poza polem karnym.

Po zwolnieniu piłki do gry przez bramkarza, sędzia asystent musi zająć pozycję na linii spalonego, która zawsze stanowi priorytet w jego obserwacji.



## 5. Rzut karny

Sędzia asystent musi zająć pozycję na przecięciu linii bramkowej z linią pola karnego.  
Jeżeli bramkarz w sposób ewidentny opuszcza linię bramkową przed wykonaniem rzutu karnego, a z wykonanego rzutu nie padnie bramka, sędzia asystent musi podnieść chorągiewkę.

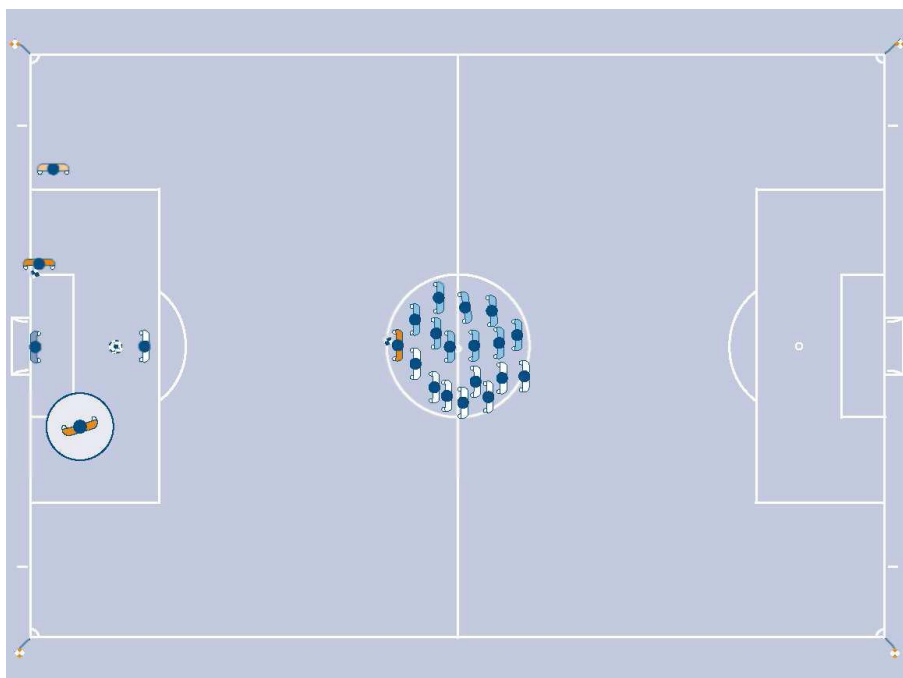


## 6. Rzuty z punktu karnego

Jeden z sędziów asystentów musi zająć miejsce na przecięciu linii bramkowej z linią pola bramkowego. Jego głównym obowiązkiem jest sprawdzenie, czy piłka przekroczyła linię bramkową.

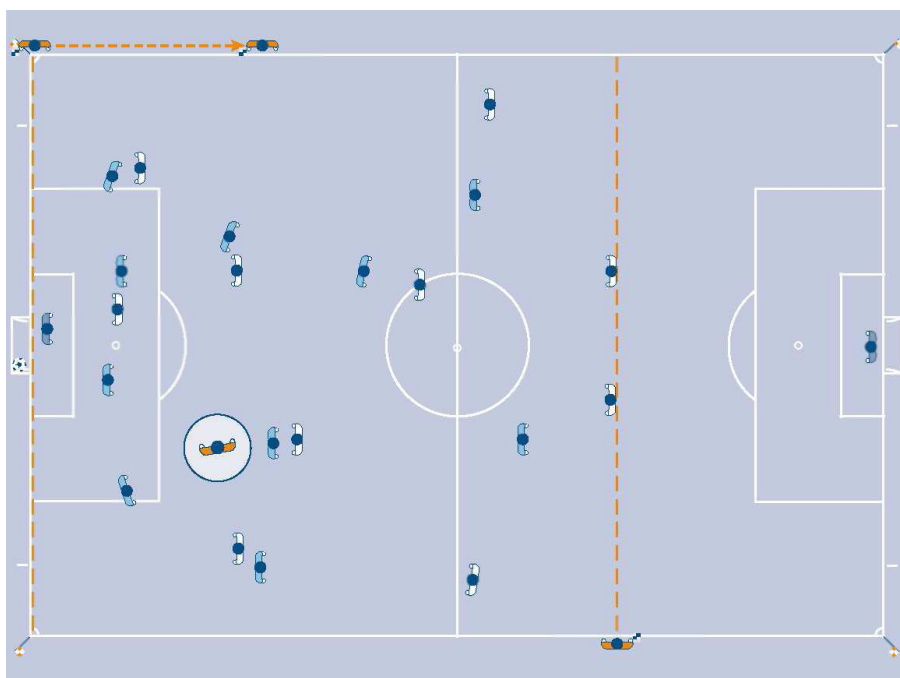
- Jeżeli piłka jednoznacznie przekroczy linię bramkową, sędzia asystent nawiązuje kontakt wzrokowy z sędzią i nie stosuje żadnej dodatkowej sygnalizacji.
- Jeżeli bramka została zdobyta w taki sposób, że nie jest jednoznaczne czy piłka przekroczyła linię bramkową, sędzia asystent najpierw musi podnieść chorągiewkę w celu zwrócenia na siebie uwagi sędziego, a następnie potwierdza zdobycie bramki.

Drugi sędzia asystent musi pozostać w kole środkowym, sprawując kontrolę nad pozostałymi zawodnikami obydwu drużyn.



## 7. Sytuacja „bramka – nie ma bramki”

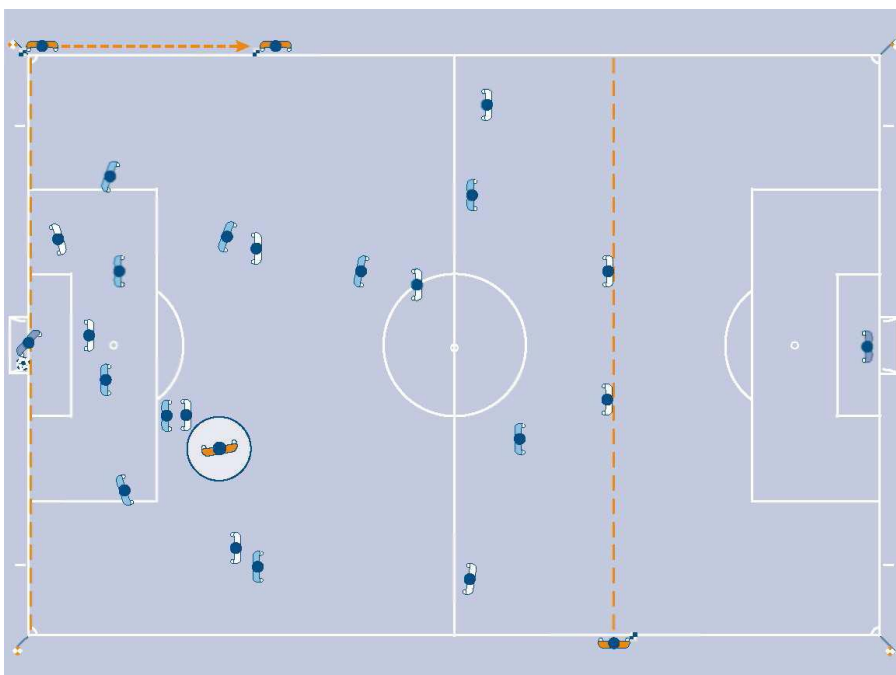
Jeżeli bramka zostaje zdobyta i nie ma żadnych wątpliwości co do prawidłowości jej zdobycia, sędzia i sędzia asystent muszą nawiązać ze sobą kontakt wzrokowy, po czym sędzia asystent szybko biegnie wzdłuż linii bocznej około 25–30 metrów w kierunku linii środkowej, nie podnosząc chorągiewki.





### Sytuacja „bramka – nie ma bramki” – c.d.

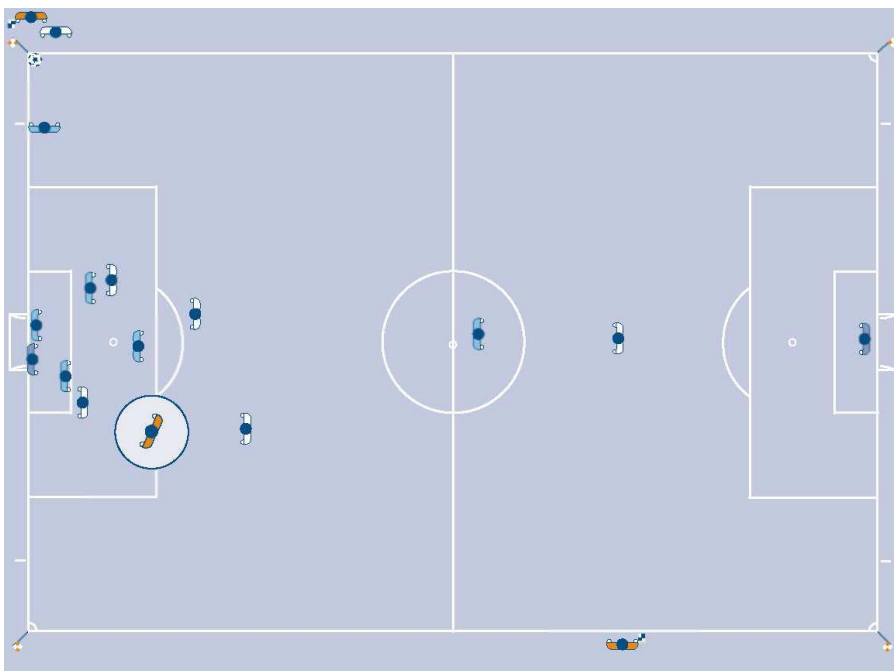
Jeżeli bramka zostaje zdobyta, ale piłka pozostaje nadal na polu gry, sędzia asystent musi najpierw podnieść chorągiewkę w celu zwrócenia na siebie uwagi, po czym przeprowadza procedurę, jak w przypadku jednoznacznego zdobycia bramki – szybko biegnąc wzdłuż linii bocznej około 25–30 metrów w kierunku linii środkowej.



Jeżeli w podobnej sytuacji piłka nie przekroczyła linii bramkowej pomiędzy słupkami i gra toczy się nadal, ponieważ bramka nie została zdobyta, sędzia musi nawiązać kontakt wzrokowy z sędzią asystentem i, jeśli to potrzebne, daje mu dyskretny sygnał ręką.

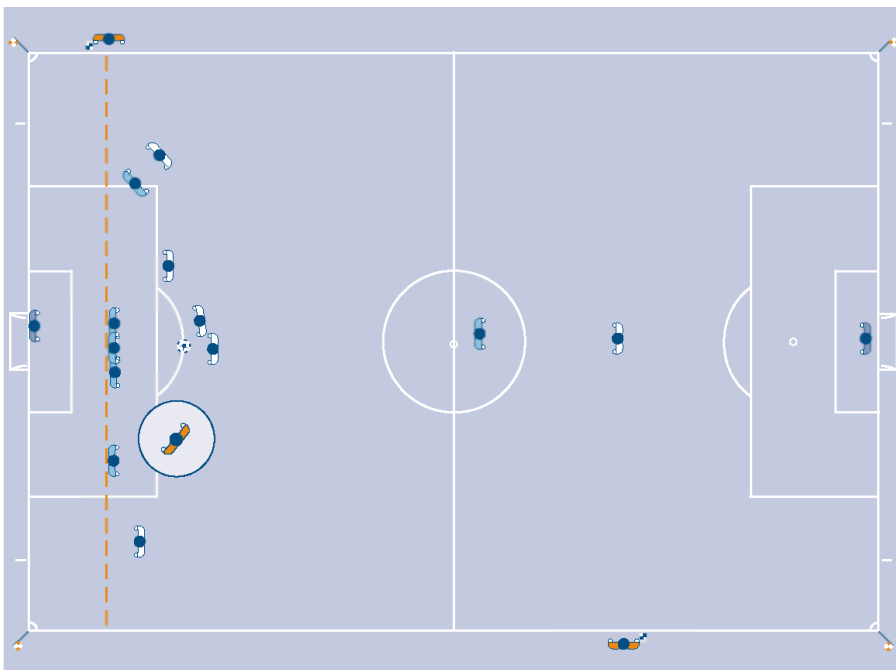
## 8. Rzut z rogu

Podczas wykonywania rzutu z rogu sędzia asystent zajmuje pozycję za chorągiewką różną, na przedłużeniu linii bramkowej – taką, aby nie przeszkadzać zawodnikowi w wykonaniu rzutu z rogu. Jednocześnie musi sprawdzić, czy piłka jest prawidłowo ustawiona wewnątrz pola różnego.



## 9. Rzut wolny

Podczas wykonywania rzutu wolnego sędzia asystent musi zająć miejsce w linii przedostatniego zawodnika drużyny broniącej, kontrolując linię spalonego, która zawsze stanowi priorytet w jego obserwacji. Jednak w przypadku bezpośredniego strzału na bramkę, sędzia asystent musi być przygotowany do przemieszczenia się za piłką, wzdłuż linii bocznej w stronę chorągiewki różnej.



### **Gestykulacja**

Zasadniczo sędzia asystent nie może stosować żadnych wyraźnych znaków rękoma.

Jednakże w niektórych sytuacjach dyskretny znak ręką może okazać się bardzo pomocny dla sędziego.

Znaki takie powinny być czytelne, jednoznaczne i uzgodnione przez cały zespół sędziowski podczas odprawy przedmeczowej.

### **Technika poruszania się**

Zasadniczo sędzia asystent powinien poruszać się, będąc zwrócony twarzą do pola gry. Podczas pokonywania krótkich dystansów sędzia asystent powinien poruszać się krokiem dostawnym. Jest to szczególnie ważne przy ocenie spalonego, ponieważ tak usytuowany sędzia asystent ma lepsze pole widzenia.

### **Sygnaly dźwiękowe „beep”**

**Przypomina się sędziom, że** sygnał dźwiękowy „beep” jest dodatkowym elementem, który może być stosowany, gdy jest to konieczne w celu nawiązania kontaktu z sędzią.

Sytuacje, w których użycie sygnału dźwiękowego „beep” jest pomocne:

- Spalony
- Przewinienie (poza widocznością sędziego)
- Wrzut, rzut z rogu lub rzut od bramki (dot. decyzji niejednoznacznej)
- Sytuacja „bramka – nie ma bramki” (dot. decyzji niejednoznacznej)

## Wskazania sędziego asystenta



Wymiana zawodników



Wrzut dla drużyny atakującej



Wrzut dla drużyny broniącej



Rzut od bramki



Rzut z rogu



Spalony



Spalony w pobliskiej strefie pola gry



Spalony w środkowej strefie pola gry



Spalony w przeciwległej strefie pola gry



Przewinienie popełnione przez zawodnika drużyny atakującej



Przewinienie popełnione przez zawodnika drużyny broniącej



### Technika używania chorągiewki i współpraca zespołu sędziowskiego

Chorągiewka sędziego asystenta musi być zawsze rozłożona, dobrze widoczna dla sędziego i nieruchoma podczas poruszania się asystenta.

Podjmując sygnalizację sędzia asystent zatrzymuje się i będąc zwrócony twarzą do boiska nawiązuje kontakt wzrokowy z sędzią, a następnie podnosi chorągiewkę, czyniąc to spokojnie i jednoznacznie (nie w sposób gwałtowny lub przesadzony). Podniesiona chorągiewka winna stanowić przedłużenie ręki.

Sędzia asystent podnosząc chorągiewkę do góry winien ją trzymać w tej ręce, która będzie mu służyć do kolejnego wskazania kierunku. Jeżeli dla następnego wskazania chorągiewka winna znaleźć się w innej ręce, to sędzia asystent przekłada ją z ręki do ręki poniżej własnych bioder.

Jeżeli sędzia asystent sygnalizuje opuszczenie przez piłkę pola gry, jego sygnalizacja winna trwać do chwili, aż sędzia ją dostrzeże i przyjmie do wiadomości.

W przypadku gdy sygnalizacja sędziego asystenta, dotycząca **gwałtownego, agresywnego zachowania**, nie jest zauważona natychmiast:

- jeżeli gra została przerwana w celu udzielenia kary indywidualnej, gra musi być wznowiona zgodnie z Przepisami Gry (rzutem wolnym, rzutem karnym itp.),
- jeżeli gra została już wznowiona, sędzia nadal może zastosować karę indywidualną, ale nie może już podyktować rzutu wolnego ani rzutu karnego.

#### **Wrzut**

Jeżeli piłka przekracza linię boczną w pobliżu sędziego asystenta, musi on wskazać bezpośrednio kierunek wrzutu.

Jeżeli piłka przekracza linię boczną w znacznej odległości od sędziego asystenta i nie ma on wątpliwości, której drużynie przysługuje wrzut, to musi również wskazać bezpośrednio kierunek wrzutu.

Jeżeli piłka przekracza linię boczną w znacznej odległości od sędziego asystenta, a następnie wraca na pole gry, względnie gdy nie jest on w stanie jednoznacznie rozstrzygnąć, której drużynie przysługuje wrzut, to musi podnieść chorągiewkę, sygnalizując sędziemu wyjście piłki poza pole gry. Po nawiązaniu kontaktu wzrokowego sędzia asystent potwierdza wskazany przez sędziego kierunek wrzutu.

#### **Rzut z rogu / rzut od bramki**

Jeżeli piłka opuszcza pole gry przez linię bramkową w pobliżu sędziego asystenta, musi on wskazać bezpośrednio na rzut z rogu, względnie na rzut od bramki. Przy tej sygnalizacji sędzia asystent trzyma chorągiewkę w prawej ręce, co pozwoli mu na lepszą obserwację pola gry.

Jeżeli piłka opuszcza pole gry przez linię bramkową w pobliżu sędziego asystenta, a następnie wraca na pole gry, sędzia asystent musi podnieść chorągiewkę, sygnalizując wyjście piłki poza pole gry, po czym wskazuje na rzut od bramki, względnie rzut z rogu.

Jeżeli piłka opuszcza pole gry przez linię bramkową w znacznej odległości od sędziego asystenta, to musi on podnieść chorągiewkę, sygnalizując wyjście piłki poza pole gry. Po nawiązaniu kontaktu wzrokowego sędzia asystent potwierdza wskazanie sędziego.

W sytuacjach jednoznacznych sędzia asystent może bezpośrednio sygnalizować rozstrzygnięcie.

#### **Spalony**

W przypadku zaistnienia spalonego sędzia asystent podnosi chorągiewkę. Następnie po przerwaniu gry wskazuje strefę pola gry, w której spalony miał miejsce.

Jeżeli sędzia natychmiast nie dostrzeże podniesionej chorągiewki, sędzia asystent kontynuuje swoją sygnalizację do czasu, aż sędzia przyjmie ją do wiadomości, względnie gdy piłka w sposób jednoznaczny znajdzie się pod kontrolą drużyny broniącej.

Sędzia asystent w celu lepszej obserwacji pola gry, musi sygnalizować spalonego trzymając chorągiewkę w prawej ręce.

#### **Wymiana zawodników**

Informację o przygotowanej wymianie sędzia asystent otrzymuje od sędziego technicznego. Podczas najbliższej przerwy w grze sędzia asystent musi zasignalizować sędziemu gotowość do przeprowadzenia wymiany. Dla przeprowadzenia wymiany sędzia asystent nie musi przemieszczać się do linii środkowej, ponieważ procedurę wymiany przeprowadza sędzia techniczny.

Jeżeli na zawody nie został wyznaczony sędzia techniczny, wtedy procedurę wymiany przeprowadza sędzia asystent. W takim przypadku po przeprowadzeniu wymiany sędzia musi czekać ze wznowieniem gry do momentu, aż sędzia asystent zajmie właściwą pozycję do obserwacji wydarzeń.

#### **Gra niedozwolona**

Sędzia asystent sygnalizuje podniesioną chorągiewką przypadki gry niedozwolonej lub niesportowego zachowania, mające miejsce w jego pobliżu lub poza widocznością sędziego. We wszystkich innych przypadkach musi wstrzymać się z sygnalizacją, a jeżeli zajdzie taka potrzeba to poinformować sędziego o szczegółach zdarzenia i o tym, którzy zawodnicy brali w nim udział.

Przed sygnalizacją przewinienia, sędzia asystent musi ocenić, czy:

- zdarzenie miało miejsce poza polem widzenia sędziego lub czy pole widzenia było ograniczone,
- sędzia w przypadku dostrzeżenia przewinienia mógłby zastosować korzyść.

Jeżeli gra niedozwolona, względnie niesportowe zachowanie, miało miejsce, sędzia asystent musi:

- podnieść chorągiewkę trzymaną w tej samej ręce, której użyje do kolejnej sygnalizacji (kierunku), informując tym samym sędziego, kto został poszkodowany,
- nawiązać kontakt wzrokowy z sędzią,
- lekko machać podniesioną chorągiewką (unikać nadmiernych, agresywnych ruchów),
- w razie potrzeby użyć sygnału dźwiękowego („beep”).

Sędzia asystent, każdorazowo zgodnie z zasadą „czekaj i patrz”, musi przeanalizować, czy gra powinna być kontynuowana i nie podnosi chorągiewki, jeżeli drużyna, przeciwko której popełniono przewinienie odnosi korzyść.

W takim przypadku niezwykle ważne jest nawiązanie kontaktu wzrokowego z sędzią.

### **Przewinienia poza polem karnym**

Jeżeli przewinienie miało miejsce poza polem karnym (ale w jego bezpośrednim sąsiedztwie), sędzia asystent powinien nawiązać kontakt wzrokowy z sędzią, oceniając jaką pozycję zajmuje sędzia i jakie podjął rozstrzygnięcie. Sędzia asystent musi stać na wysokości linii pola karnego i jeśli to konieczne sygnalizować nieprawidłowości w grze, poprzez podniesienie chorągiewki.

W przypadku kontrataku (sędzia w znacznej odległości od akcji) sędzia asystent powinien być w stanie udzielić informacji czy faul został popełniony i czy miało to miejsce w polu karnym czy na zewnątrz pola karnego (co stanowi priorytet przy podejmowaniu decyzji przez sędziego asystenta) oraz jakie kary muszą być zastosowane w tym wypadku.

### **Przewinienia w polu karnym**

Jeżeli przewinienie miało miejsce w polu karnym poza widocznością sędziego (szczególnie w pobliżu sędziego asystenta), sędzia asystent musi nawiązać kontakt wzrokowy z sędzią, oceniając, jaką pozycję zajmuje sędzia i jakie podjął rozstrzygnięcie. W przypadku braku reakcji sędziego, sędzia asystent musi podnieść chorągiewkę oraz użyć sygnału „beep”, po czym w sposób widoczny zmierza wzdłuż linii bocznej w stronę chorągiewki różnej.

### **Masowe konfrontacje**

W wypadku zaistnienia zbiorowej konfrontacji, sędzia asystent będący bliżej zdarzenia może wkroczyć na pole gry, aby wspierać sędziego.

Drugi sędzia asystent musi także obserwować wydarzenia i rejestrować szczegóły incydentu.

### **Konsultacje**

W niektórych wykroczeniach dyscyplinarnych, po nawiązaniu kontaktu wzrokowego z sędzią, dyskretny umówiony znak sędziego asystenta może być wystarczającą informacją.

W przypadku, gdy wymagana jest bezpośrednia konsultacja, sędzia asystent może – jeżeli jest to potrzebne – wejść na pole gry, 2-3 metry od linii bocznej.

Sędzia i sędzia asystent w czasie konsultacji skierowani są twarzami w stronę pola gry. Konsultację prowadzą w taki sposób aby nikt inny ich rozmowy nie słyszał.

### **Odległość muru**

Jeżeli rzut wolny wykonywany jest blisko linii bocznej w sąsiedztwie sędziego asystenta, to może on wejść na pole gry, w celu odsunięcia muru na odległość 9,15 m od piłki.

W tym przypadku przed wznowieniem gry sędzia czeka, aż sędzia asystent powróci na swoją pozycję.



## **ARTYKUŁ 7 - Czas trwania zawodów**

### **Dodatkowy czas gry**

Wiele przerw w grze są przerwami naturalnymi wynikającymi ze specyfiki gry (np. wrzuty, rzuty od bramki). Do przepisowego czasu gry można doliczyć jedynie czas utracony, wynikający z nadmiernego zwlekania ze wznowieniem gry.

Pod koniec ostatniej minuty każdej części zawodów sędzia techniczny wskazuje minimalną ilość czasu, o jaką gra decyzją sędziego zostanie przedłużona w danej części meczu.

Wskazanie sędziego technicznego nie stanowi ścisłej deklaracji ilości przedłużonego czasu w danej części zawodów. Sędzia może wskazywany czas w razie potrzeby przedłużyć, ale nie ma prawa go skrócić.

Sędzia nie może kompensować błędu pomiaru czasu gry pierwszej połowy, przez wydłużenie lub skrócenie czasu gry drugiej połowy.

## **ARTYKUŁ 8 - Rozpoczęcie i wznowienie gry**

### **Rzut sędziowski**

Przy rzucie sędziowskim w walce o piłkę może brać udział każdy zawodnik, z bramkarzem włącznie. Nie określa się ani minimalnej ani maksymalnej liczby zawodników mogących uczestniczyć w wykonaniu rzutu sędziowskiego. Sędzia nie ma prawa decydować o tym, kto może walczyć o piłkę podczas rzutu sędziowskiego.

## **ARTYKUŁ 9 - Piłka w grze i poza grą**

### **Dotknięcie piłki na polu gry przez osobę nie będącą zawodnikiem**

Jeżeli podczas gry piłka dotknie sędziego lub sędziego asystenta, który chwilowo znalazł się na polu gry, nie powoduje to konieczności przerwania gry jako, że sędziów traktuje się jako element zawodów.

## **ARTYKUŁ 10 - Jak zdobywa się bramkę**

### Nie ma bramki

Jeżeli sędzia da sygnał gwizdkiem, że bramka została zdobyta, zanim piłka przekroczyła linię bramkową całym swoim obwodem, i natychmiast dostrzeże swój błąd, gra winna być wznowiona rzutem sędziowskim w miejscu, w którym znajdowała się piłka w chwili przerwania gry. Jeżeli gra została przerwana, gdy piłka znajdowała się w polu bramkowym, rzut sędziowski sędzia winien wykonać z linii pola bramkowego, równoległej do linii bramkowej - z miejsca najbliższego temu, gdzie znajdowała się piłka w chwili przerwania gry.

### Technologia goal-line (GLT)

Zasady zastosowania GLT

- GLT można zastosować wyłącznie na linii bramkowej w celu oceny czy została zdobyta bramka,
- System GLT musi być zgodny z wymogami Programu Jakości FIFA dla technologii goal-line,
- Informacja czy bramka została zdobyta musi być natychmiastowa i automatycznie potwierdzona w przeciągu jednej sekundy,
- Informacja czy bramka została zdobyta będzie podana przez system GLT tylko do wiadomości sędziów (za pomocą zegarka sędziego, przez wibrację oraz komunikat na ekranie zegarka).

### Wymogi i specyfikacje systemu GLT

W przypadku zastosowania systemu GLT w rozgrywkach mistrzowskich, organizator rozgrywek musi dopilnować, aby system spełniał wymogi ujęte w Wytycznych Testowania Programu Jakości FIFA dla technologii goal-line. Wytyczne takie muszą być zaakceptowane przez IFAB, a także przetestowane przez niezależną jednostkę, która musi zweryfikować dokładność i funkcjonalność różnych technologii dostarczanych do systemów zgodnie z Wytycznymi Testowania.

## ARTYKUŁ 11 - Spalony

### Definicje

W kontekście Artykułu 11 – „Spalony”, zastosowanie mają następujące definicje:

- „**blżej linii bramkowej przeciwnika**” – oznacza, że jakakolwiek część głowy, tułowia lub nóg jest bliżej linii bramkowej przeciwników, niż zarówno piłka jak i przedostatni zawodnik drużyny przeciwnej. W definicji tej nie bierze się pod uwagę rąk zawodnika.
- „**branie udziału w grze**” – oznacza zagranie lub dotknięcie piłki podanej lub dotkniętej przez współpartnera.
- „**przeszkadzanie przeciwnikowi**” – oznacza utrudnianie przeciwnikowi zagrania lub możliwości zagrania piłki przez wyraźne zasłonięcie mu pola widzenia lub przez atakowanie przeciwnika w walce o piłkę.
- „**osiąganie korzyści z przebywania na tej pozycji**” – oznacza zagranie piłki przez zawodnika przebywającego na pozycji spalonej:
  - i. po rykoszecie lub odbiciu się piłki od słupka, poprzeczki lub przeciwnika,
  - ii. po rykoszecie, odbiciu się lub zagraniu jej po rozmyślnej paradzie obronnej

Zawodnik nie osiąga korzyści, jeśli przebywając na pozycji spalonej otrzyma piłkę od przeciwnika, który w sposób rozmyślny zagrywa piłkę (poza rozmyślną paradą obronną).

### Naruszenie przepisu

Jeżeli ma miejsce spalony, przerwana z tego tytułu przez sędziego grę wznowi drużyna przeciwna rzutem wolnym pośrednim z miejsca, gdzie zawodnik spalony znajdował się w chwili ostatniego zagrania do niego piłki przez współpartnera.

Każdy zawodnik drużyny broniącej opuszczający pole gry z jakiegokolwiek powodu bez zgody sędziego, będzie uważany za znajdującego się na własnej linii bramkowej lub linii bocznej w celu oceny spalonego, aż do

najbliższej przerwy w grze. Jeśli ten zawodnik rozmyślnie opuszcza pole gry, musi zostać napomniany podczas najbliższej przerwy w grze.

Jeżeli zawodnik drużyny atakującej w celu uniknięcia spalonego opuszcza pole gry, sygnalizując tym samym, że nie bierze aktywnego udziału w grze, nie narusza Przepisów Gry.

Jeżeli jednak sędzia uzna, że zawodnik ten opuścił boisko ze względów taktycznych i poprzez swój powrót na pole gry odniósł nieuzasadnioną korzyść, to powinien otrzymać napomnienie za niesportowe zachowanie. Powrót tego zawodnika na pole gry może mieć miejsce po uzyskaniu zgody sędziego.

Jeżeli zawodnik drużyny atakującej znajduje się pomiędzy słupkami oraz wewnątrz bramki przeciwników i pozostaje nieruchomy, a w tym momencie jego współpartner zdobył bramkę, to tak zdobyta bramka winna być uznana, jeżeli zawodnik przebywający w bramce nie przeszkadzał przeciwnikowi i nie rozpraszał jego uwagi.

Jeżeli jednak zawodnik znajdujący się w bramce przeszkadza w interwencji, względnie w inny sposób rozprasza uwagę przeciwnika, to bramka nie może zostać uznana, winny zawodnik zostanie ukarany napomnieniem za niesportowe zachowanie, a gra wznowiona zostanie rzutem sędziowskim z miejsca, w którym znajdowała się piłka w chwili przerwania gry. Jeżeli gra została przerwana, gdy piłka znajdowała się w polu bramkowym, rzut sędziowski sędzia winien wykonać z linii pola bramkowego, równoległej do linii bramkowej – z miejsca najbliższego temu, gdzie znajdowała się piłka w chwili przerwania gry.

### Branie udziału w grze (wpływanie na grę)



**SPALONY** – Napastnik na pozycji spalonej (A), nie przeszkadzając przeciwnikowi, dotyka piłki.

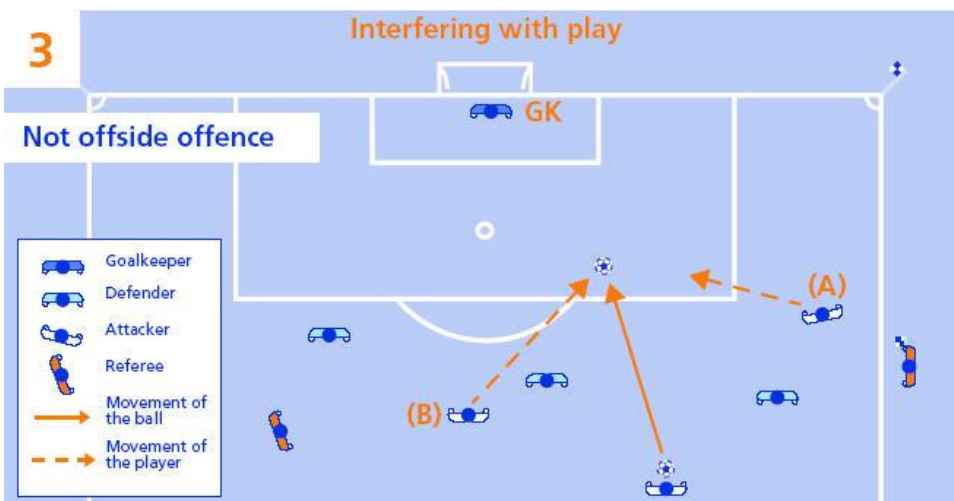
Sędzia asystent musi podnieść chorągiewkę, kiedy zawodnik **dotyka piłki**.

## Branie udziału w grze (wpływanie na grę)



**NIE MA SPALONEGO** – Napastnik na **pozycji spalonej** (A), nie przeszkadzając przeciwnikowi, **nie dotyka piłki**. Zawodnik nie może być ukarany, ponieważ nie dotknął piłki.

## Branie udziału w grze (wpływanie na grę)



**NIE MA SPALONEGO** – Napastnik na **pozycji spalonej** (A) biegnie w kierunku piłki i współpartner **nie będący na pozycji spalonej** (B) również biegnie w kierunku piłki i zagrywa ją. Zawodnik (A) nie może być ukarany, ponieważ nie dotknął piłki.

### Branie udziału w grze (wpływanie na grę)



**SPALONY** – Zawodnik na pozycji spalonej (A) może być ukarany przed zagranie lub dotknięciem piłki, jeżeli zdaniem sędziego, żaden inny współpartner nie będący na pozycji spalonej nie ma możliwości zagrania piłki.

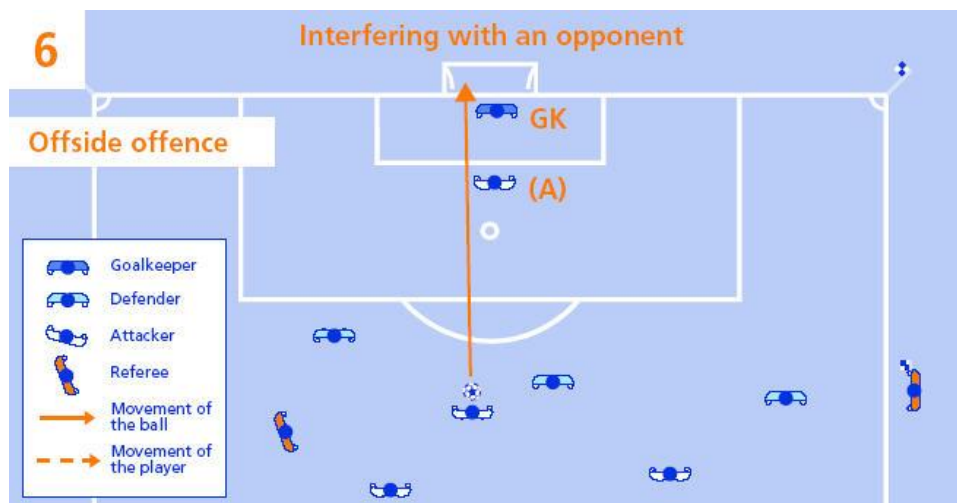
### Branie udziału w grze (wpływanie na grę)



**RZUT OD BRAMKI** – Napastnik na pozycji spalonej (1) biegnie w kierunku piłki, ale nie dotyka jej.

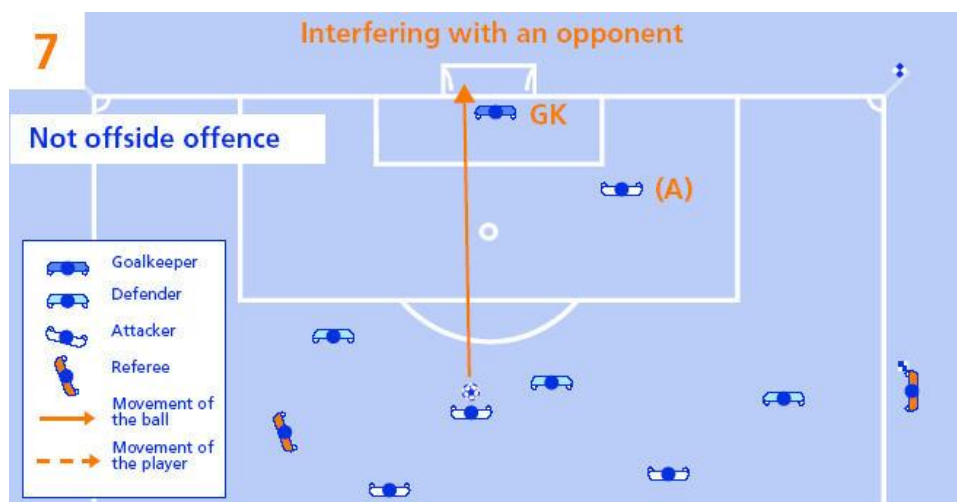
Sędzia asystent musi wskazać „rzut od bramki”.

### Przeszkadzanie przeciwnikowi (wpływanie na przeciwnika)



**SPALONY** – Napastnik na pozycji spalonej (A) zasłania pole widzenia bramkarza. Napastnik musi być ukarany, ponieważ utrudnia zagranie lub możliwości zagrania piłki przez przeciwnika (bramkarza).

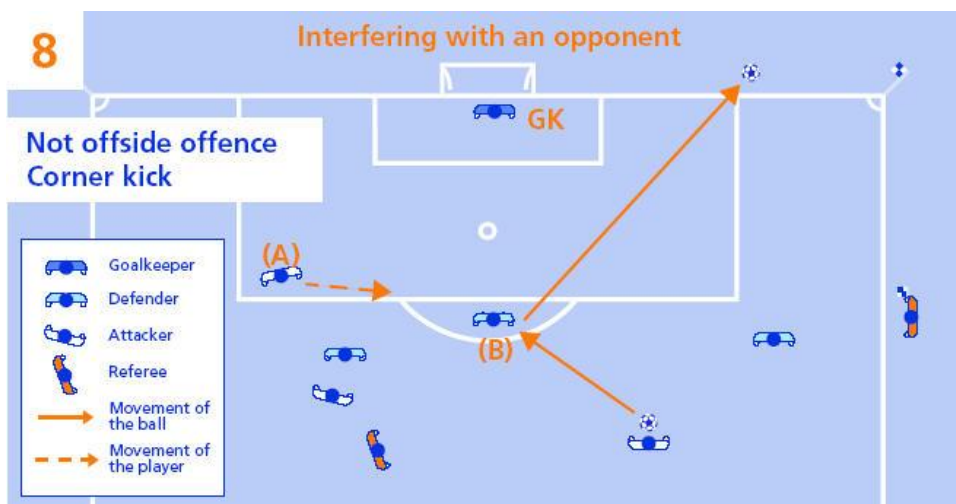
### Przeszkadzanie przeciwnikowi (wpływanie na przeciwnika)



**NIE MA SPALONEGO** – Napastnik na pozycji spalonej (A) nie zasłania pola widzenia bramkarza, ani nie atakuje przeciwnika w walce o piłkę.

Sformatowano: Do lewej

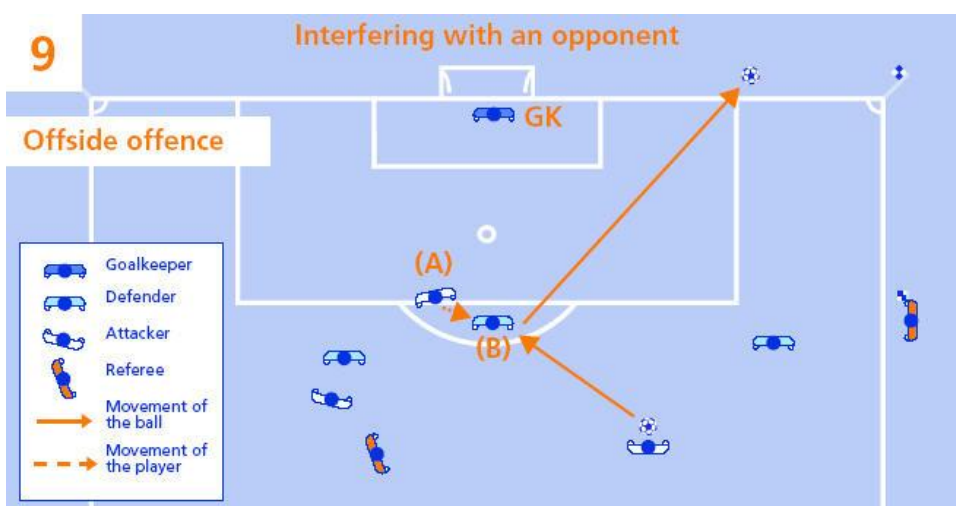
### Przeszkadzanie przeciwnikowi (wpływanie na przeciwnika)



**NIE MA SPALONEGO, RZUT Z ROGU** – Napastnik na pozycji spalonej (A) biegnie w kierunku piłki, ale nie utrudnia zagrania lub możliwości jej zagrania przez przeciwnika.

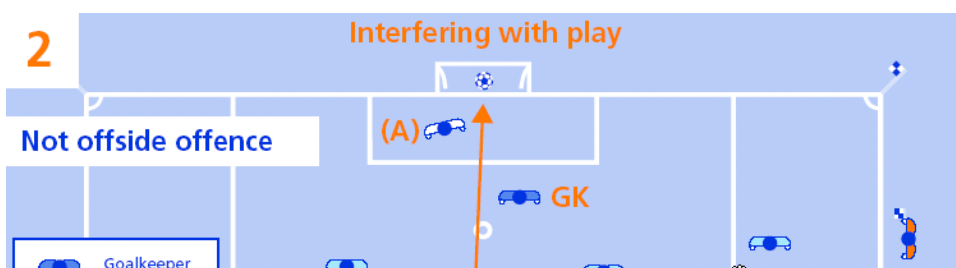
Napastnik (A) **nie** atakuje przeciwnika (B) w walce o piłkę.

### Przeszkadzanie przeciwnikowi (wpływanie na przeciwnika)

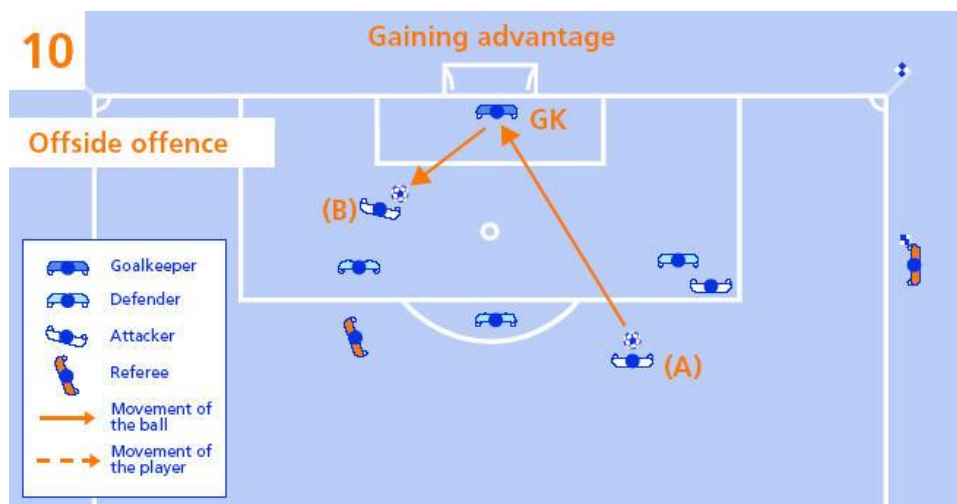


**SPALONY** – Napastnik na pozycji spalonej (A) biegnie w kierunku piłki, utrudniając zagranie lub możliwość jej zagrania przez przeciwnika (B) poprzez atakowanie go w walce o piłkę.

Zawodnik (A) atakuje przeciwnika (B) w walce o piłkę.

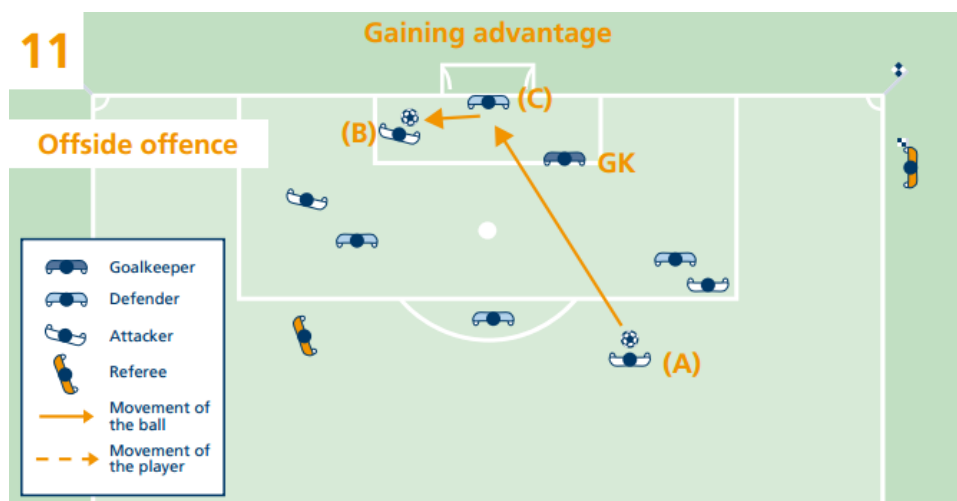


### Odnoszenie korzyści z przebywania na pozycji spalonej



**SPALONY**– Napastnik (B) **zagrywa lub dotyka piłkę**, po rykoszecie, odbiciu się lub zagraniu jej po rozmyślnej paradzie obronnej, będąc wcześniej na **pozycji spalonej** w momencie ostatniego zagrania lub dotknięcia piłki przez jego współpartnera.

### Odnoszenie korzyści z przebywania na pozycji spalonej

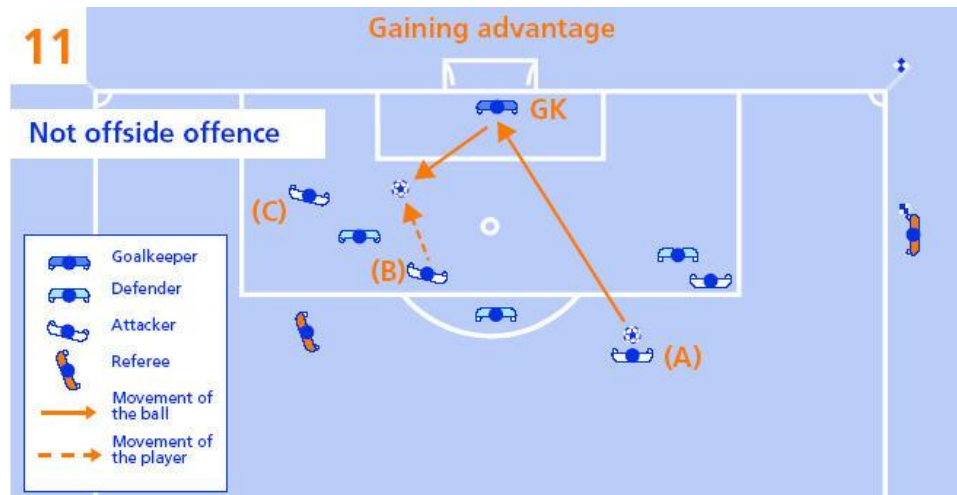


**SPALONY** – Zawodnik przebywający na pozycji spalonej (B), w momencie ostatniego zagrania lub dotknięcia piłki przez współpartnera, zostaje ukarany za zagranie lub dotknięcie piłki po rykoszecie, odbiciu się lub po rozmyślnej paradzie obronnej przez zawodnika drużyny broniącej (C).



## Odnośnienie korzyści z przebywania na pozycji spalonej

12



**NIE MA SPALONEGO** – Piłka kopnięta przez współpartnera (A) odbija się od bramkarza. Zawodnik (B) nie będący na pozycji spalonej zagrywa piłkę. Zawodnik (C) znajdujący się **na pozycji spalonej** nie jest ukarany, ponieważ nie odniósł korzyści z przebywania na tej pozycji, gdyż nie dotknął piłki.

## Odnośnienie korzyści z przebywania na pozycji spalonej

13

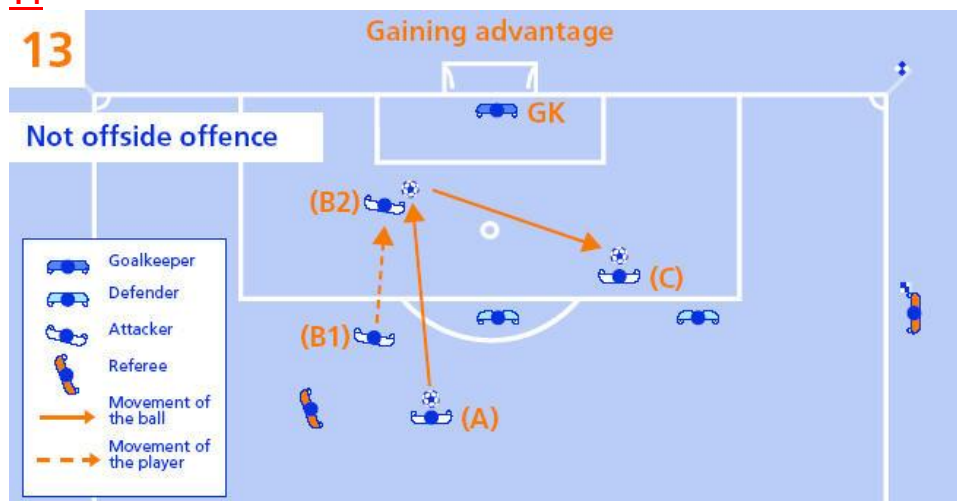


**SPALONY** – Piłka kopnięta przez współpartnera (A) w wyniku rykoszetu lub odbicia się od przeciwnika do napastnika (B), który jest ukarany za **zagranie piłki** będąc uprzednio **na pozycji spalonej**.

## Odnoszenie korzyści z przebywania na pozycji spalonej

14

13



**NIE MA SPALONEGO** – Zawodnik atakujący (C) jest na pozycji spalonej i nie przeszkadza przeciwnikowi, kiedy współpartner (A) zagrywa piłkę do zawodnika (B1) nie będącego na spalonym, który biegnie w kierunku bramki przeciwnika i zagrywa piłkę (B2) do swojego współpartnera (C). Zawodnik atakujący (C) nie może być ukarany, ponieważ gdy piłka była do niego zagrana, **nie był na pozycji spalonej**

## ARTYKUŁ 12 - Gra niedozwolona i niewłaściwe postępowanie

### Podstawowe warunki uznania gry za grę niedozwoloną (faul)

Aby przewinienie mogło być potraktowane jako gra niedozwolona (faul), muszą być spełnione następujące warunki:

- musi być dokonane przez zawodnika.
- musi zostać dokonane na polu gry.
- musi zostać dokonane, gdy piłka jest w grze.

Jeżeli sędzia przerwał grę z powodu popełnienia przewinienia poza polem gry (w trakcie gdy piłka była w grze), to przerwana gra musi być wznowiona rzutem sędziowskim w miejscu, gdzie znajdowała się piłka w chwili przerwania gry. Jeżeli gra została przerwana, gdy piłka znajdowała się w polu bramkowym, rzut sędziowski sędzia musi wykonać z linii pola bramkowego, równoległej do linii bramkowej – z miejsca najbliższego temu, gdzie znajdowała się piłka w chwili przerwania gry.

### Nieostrożność, nierozważność, użycie nieproporcjonalnej siły

**Nieostrożność** ma miejsce wtedy, gdy zawodnik swój atak wykonuje w sposób niedokładny, nieuważny i bez zachowania należytej staranności.

- Nieostrożność w grze nie powoduje konieczności stosowania kar indywidualnych.

**Nierozważność** ma miejsce wtedy, gdy zawodnik swój atak wykonuje całkowicie nie zważając na bezpieczeństwo przeciwnika lub konsekwencje, jakie ten atak może spowodować.

- Zawodnik grający nierozważnie musi być ukarany napomnieniem.

**Użycie nieproporcjonalnej siły** ma miejsce wtedy, kiedy zawodnik swój atak wykonuje z dużą siłą, rażąco wykraczając poza granice normalnej gry, narażając tym samym przeciwnika na niebezpieczeństwo odniesienia kontuzji.

- Zawodnik używający nieproporcjonalnej siły, musi być wykluczony z gry.

### Atakowanie przeciwnika

Atakowanie ciałem przeciwnika w zasięgu gry w walce o pozycję - łącznie z kontaktem fizycznym walczących - jest dozwoloną formą gry, pod warunkiem, że nie będą użyte ręce i łokcie.

Przewinieniem jest atakowanie przeciwnika:

- w sposób nieostrożny,
- w sposób nierozważny,
- z użyciem nieproporcjonalnej siły.

### Zatrzymywanie przeciwnika

Zatrzymywanie przeciwnika polega na uniemożliwieniu mu poruszania się za pomocą dłoni, ramion, bądź całego ciała.

Sędziowie powinni postępować stanowczo i interweniować już przy pierwszych przypadkach zatrzymywania przeciwnika, zwłaszcza gdy ma to miejsce w polu karnym podczas wykonywania rzutu wolnego lub rzutu z rogu.

Postępowanie w powyższych sytuacjach:

- Zanim piłka jest w grze, sędzia ostrzega każdego zawodnika trzymającego przeciwnika.
- Udziela napomnienia zawodnikowi, który w dalszym ciągu zatrzymuje przeciwnika zanim piłka jest w grze.
- Dyktuje rzut wolny bezpośredni względnie rzut karny oraz napomina zawodnika, jeżeli zatrzymywanie miało miejsce, gdy piłka była już w grze.

Jeżeli zawodnik drużyny broniącej rozpoczął zatrzymywanie zawodnika drużyny atakującej przed polem karnym i kontynuuje zatrzymywanie go również w polu karnym, to sędzia musi podyktować rzut karny.

### Sankcje dyscyplinarne

- Jeżeli zawodnik trzyma przeciwnika w celu uniemożliwienia mu wejścia w posiadanie piłki lub zajęcia korzystniejszej pozycji, to zawodnik ten musi otrzymać napomnienie za niesportowe zachowanie.

- Jeżeli zawodnik poprzez trzymanie przeciwnika pozbawia jego drużynę realnej szansy na zdobycie bramki, musi zostać wykluczony z gry.
- W pozostałych przypadkach samo trzymanie przeciwnika nie pociąga za sobą konieczności udzielenia kar indywidualnych.

#### **Wznowienie gry**

- Rzut wolny bezpośredni w miejscu dokonania przewinienia (patrz Art. 13 - Miejsce wykonania rzutu wolnego). względnie rzut karny.

#### **Zagranie piłki ręką**

Zagranie piłki ręką ma miejsce w sytuacji, gdy zawodnik rozmyślnie dotyka piłkę dłonią lub ramieniem . Przy ocenie zagrania piłki ręką sędzia musi wziąć pod uwagę:

- czy ma miejsce ruch ręki do piłki (a nie piłki do ręki),
- odległość przeciwnika od piłki (nieoczekiwana piłka),
- ułożenie rąk, które samo w sobie niekoniecznie stanowi o przewinieniu,
- czy dotknięcie piłki nastąpiło poprzez trzymany w ręce przedmiot (element stroju, ochraniacz itp.),
- czy piłka została trafiona przedmiotem rzuconym w jej kierunku (but, ochraniacz itp.).

#### **Sankcje dyscyplinarne**

W niektórych okolicznościach zawodnik zagrywając piłkę ręką zachowuje się niesportowo i musi zostać ukarany napomnieniem. Ma to miejsce, jeżeli zawodnik:

- rozmyślnie zagrywa ręką piłkę, aby uniemożliwić przeciwnikowi wejście w jej posiadanie,
- usiłuje zdobyć bramkę poprzez rozmyślne zagranie piłki ręką.

Zawodnik musi zostać wykluczony z gry, jeżeli poprzez rozmyślne zagranie piłki ręką pozbawia drużynę przeciwną zdobycia bramki lub realnej szansy zdobycia bramki. Kara ta nie wynika z rozmyślnego zagrania ręką, a jedynie z nieprzepisowej i niedopuszczalnej interwencji, w wyniku której bramka nie została zdobyta.

#### **Wznowienie gry**

- Rzut wolny bezpośredni z miejsca przewinienia (patrz Art. 13 – Miejsce wykonania rzutu wolnego), względnie rzut karny.

Bramkarz zagrywający piłkę ręką poza polem karnym podlega takim samym restrykcjom z tego tytułu, jak pozostali zawodnicy.

Natomiast wewnątrz własnego pola karnego dotykanie piłki ręką przez bramkarza nie powoduje żadnych sankcji wynikających z niewłaściwego postępowania (np. rzut wolny bezpośredni). Natomiast możliwe jest zarządzenie rzutu wolnego pośredniego przeciwko jego drużynie z tytułu innego rodzaju przewinień związanych z dotknięciem przez niego piłki ręką wewnątrz pola karnego.

#### **Przewinienia bramkarza**

Niedozwolone jest, aby bramkarz kontrolował piłkę w rękach dłużej niż sześć sekund.

Bramkarz uważany jest za kontrolującego piłkę, jeżeli:

- posiada piłkę między rękoma, lub między ręką a jakąkolwiek powierzchnią (np. pole gry, własne ciało),
- posiada piłkę leżącą na otwartej, wyciągniętej dłoni,
- posiada piłkę, odbijając ją o podłoże, względnie podrzucając do góry.

Bramkarz, który wszedł w posiadanie piłki nie może być atakowany przez przeciwnika.

Bramkarz nie może dotknąć piłki ręką we własnym polu karnym, jeżeli:

- piłkę, która była w jego posiadaniu, zwolnił z rąk i nie została ona dotknięta lub zagrana przez innego zawodnika,
  - przyjmuje się, że bramkarz kontroluje piłkę poprzez dotykanie jej jakąkolwiek częścią dłonią lub ramienia. Sytuacja ta nie dotyczy przypadku, gdy bramkarz odbija piłkę w wyniku parady obronnej,
  - bramkarz posiada piłkę we władaniu również wtedy, kiedy w sposób kontrolowany odbije piłkę przed siebie ręką lub ramieniem,
- współpartner celowo zagrał do niego piłkę nogą (stopą lub golenią),
- piłka została zagrana przez współpartnera bezpośrednio z wrzutu.

#### **Wznowienie gry**

- Rzut wolny pośredni z miejsca przewinienia (patrz Art. 13 – Miejsce wykonania rzutu wolnego).

#### **Przewinienia wobec bramkarza**

- Zawodnik drużyny przeciwnej przeszkadza bramkarzowi w zwolnieniu piłki z rąk.
- Zawodnik drużyny przeciwnej musi być ukarany za grę niebezpieczną jeśli kopie lub usiłuje kopnąć piłkę w momencie zwalniania jej z rąk przez bramkarza.
- Zawodnik drużyny przeciwnej przeszkadza bramkarzowi, ograniczając jego ruchy (np. podczas wykonywania rzutu z rogu).

### **Gra niebezpieczna**

Gra niebezpieczna to zachowanie zawodnika próbującego zagrać piłkę w taki sposób, że naraża on na kontuzję samego siebie lub znajdującego się w zasięgu gry zawodnika drużyny przeciwnej, który w obawie przed odniesieniem kontuzji powstrzymuje się od zagrania piłki.

Zagranie piłki przewrotną lub tzw. nożycami jest dozwoloną formą gry, o ile w opinii sędziego żaden z zawodników drużyny przeciwnej nie zostanie narażony na niebezpieczeństwo.

Charakterystyczną cechą gry niebezpiecznej jest brak kontaktu ciał zawodników. Jeżeli jednak podczas niebezpiecznego zagrania dochodzi do fizycznego kontaktu z zawodnikiem drużyny przeciwnej, zagranie takie winno być karane rzutem wolnym bezpośrednim lub rzutem karnym. W przypadku kontaktu fizycznego sędzia winien ocenić, czy z dużym prawdopodobieństwem nie doszło do niewłaściwego postępowania.

#### **Sankcje dyscyplinarne**

- Zawodnik grający niebezpiecznie generalnie nie ponosi żadnych konsekwencji dyscyplinarnych. Jeżeli jednak jego niebezpieczne zagranie w sposób oczywisty powoduje ryzyko odniesienia kontuzji, sędzia winien udzielić mu napomnienia.
- Jeżeli natomiast zawodnik grając niebezpiecznie pozbawia drużynę przeciwną szansy na zdobycie bramki, winien zostać wykluczony z gry.

#### **Wznowienie gry**

- Rzut wolny pośredni w miejscu przewinienia (patrz Art. 13 – Miejsce wykonania rzutu wolnego).
- Jeżeli dojdzie do kontaktu z przeciwnikiem, należy zmienić kategoryzację przewinienia i podyktować rzut wolny bezpośredni lub rzut karny.

### **Przeszkadzanie w poruszaniu się przeciwnikowi**

Przeszkadzanie ma miejsce wtedy, gdy zawodnik świadomie przemieszcza się, blokując drogę zawodnikowi drużyny przeciwnej zmierzającemu do piłki i tym samym zmuszając go do spowolnienia lub zmiany kierunku biegu, przy czym piłka dla obu zawodników znajduje się poza ich zasięgiem.

Zawodnik może zajmować dowolną pozycję na polu gry. Może on znaleźć się na drodze przeciwnika, nie może jednak świadomie wbiegać w drogę i przeszkadzać przeciwnikowi w poruszaniu się.

Dozwolone jest osłanianie piłki. Jeżeli piłka znajduje się w grze, zawodnik ze względów taktycznych może ją osłaniać przed zawodnikiem drużyny przeciwnej tak długo jak znajduje się ona w zasięgu jego gry i nie używa on do tego jedynie rąk lub ciała. Zawodnik osłaniający piłkę – jeżeli jest ona w jego zasięgu – może być prawidłowo atakowany przez zawodnika drużyny przeciwnej.

### **Wstrzymanie wznowienia gry w celu udzielenia kary indywidualnej**

Jeżeli sędzia podjął decyzję o udzieleniu kary indywidualnej, napomnienia lub wykluczenia przeciwnika, gra nie może być wznowiona przed zakończeniem procedury udzielenia kary.

### **Niesportowe zachowanie karane napomnieniem**

Występują różne okoliczności, w których zawodnik musi być ukarany za niesportowe zachowanie, np. jeżeli zawodnik:

- popełni jedno z siedmiu przewinień karanych rzutem wolnym bezpośrednim, czyniąc to w sposób nierozważny,
- popełni przewinienie w taktycznym celu przeszkodzenia w prowadzeniu korzystnej akcji albo jej przzerwania,
- trzyma zawodnika drużyny przeciwnej w celach taktycznych, odciągając go od piłki lub przeszkadzając mu w dojściu do niej,
- zagrywa piłkę ręką w celu uniemożliwienia przeciwnikowi przejęcia piłki albo rozwinięcia ataku, (dotyczy zawodnika innego niż bramkarz we własnym polu karnym),

- zagrywa piłkę ręką, usiłując w ten sposób zdobyć bramkę (nie jest istotne, czy bramka została zdobyta, czy nie),
- usiłuje wprowadzić w błąd sędziego poprzez sugerowanie odniesienia kontuzji, względnie stwarzanie pozorów, że jest faulowany (symulacja),
- zamienia się funkcją z bramkarzem w trakcie gry lub bez zgody sędziego,
- swoją postawą wykazuje brak należytego szacunku dla zawodów,
- zagrywa piłkę w trakcie schodzenia z pola gry, po tym, jak otrzymał zgodę na jego opuszczenie,
- słownie rozprasza uwagę zawodnika drużyny przeciwnej, zarówno podczas gry, jak i w momencie jej wznowienia,
- wykonuje niedozwolone oznaczenia na polu gry,
- gdy piłka jest w grze, używa rozmyślnych sztuczek, zagrywając piłkę do własnego bramkarza głową, klatką piersiową, kolanem, tak aby obejść Przepisy Gry. Nie ma znaczenia, czy bramkarz dotyka piłki ręką czy też nie. Przewinienie to jest próbą \_ obejścia zarówno litery, jak i ducha Art. 12. Gra jest wznowiona rzutem wolnym pośrednim,
- wykonując rzut wolny, podaje piłkę do własnego bramkarza używając rozmyślnych sztuczek tak, aby ominąć postanowienia Art. 12. Po napomnieniu zawodnika rzut wolny musi być powtórzony.

### **Fetowanie zdobywcia bramki**

Okazywanie radości ze zdobycia bramki (fetowanie) jest dopuszczalne, jednakże radość ta nie może być nadmierna.

Dozwolone jest rozsądne, umiarkowane fetowanie, jednakże przy zachowaniach prowadzących do nadmiernej straty czasu (np. wszelkie układy choreograficzne), zaleca się interwencje sędziów.

Zawodnik musi zostać ukarany napomnieniem, jeżeli:

- w opinii sędziego wykonuje prowokacyjne, szydercze, względnie podburzające gesty,
- wspina się na ogrodzenie w celu fetowania zdobytej bramki,
- zdejmuje swoją koszulkę, względnie zakłada ją na głowę,
- zakrywa głowę lub twarz maską, względnie innym podobnym przedmiotem.

Samo opuszczenie pola gry w celu fetowania zdobywcia bramki nie stanowi o udzieleniu kary indywidualnej, jeżeli zawodnicy fetujący poza polem gry powrócą na nie możliwie jak najszybciej.

W takich wypadkach oczekuje się od sędziów działań zapobiegawczych i kierowania się zdrowym rozsądkiem podczas oceny fetowania zdobywcia bramki.

### **Okazywanie niezadowolonia – protesty**

Zawodnik, który protestuje (okrzykiem lub gestem) przeciw decyzji sędziego, musi zostać ukarany napomnieniem.

Kapitan drużyny nie posiada specjalnego statusu i przywilejów wynikających z Przepisów Gry, jednak ponosi on w pewnym stopniu odpowiedzialność za zachowanie swojego zespołu.

### **Opóźnianie wznowienia gry**

Sędzia musi udzielić napomnienia zawodnikom, którzy opóźniają wznowienie gry poprzez stosowanie następujących metod:

- wykonanie rzutu wolnego z niewłaściwego miejsca z wyłączną intencją, aby sędzia nakazał powtórzenie wykonania tego rzutu,
- dokonywanie przygotowań do wykonania wrzutu, by nagle pozostawić piłkę współpartnerowi,
- odkopywanie lub odnoszenie piłki po przerwaniu gry przez sędziego,
- przesadne zwlekanie z wykonaniem rzutu wolnego lub wrzutu,
- opóźnianie swojego zejścia z boiska podczas procedury wymiany zawodników,
- prowokowanie konfrontacji poprzez celowe dotykanie piłki po przerwaniu gry przez sędziego.

### **Uporczywe naruszanie Przepisów Gry**

Sędziowie winni zwracać uwagę na zawodników, którzy uporczywie naruszają Przepisy Gry. W szczególności powinni mieć świadomość, że zawodnik dokonujący szeregu różnorodnych przewinień, w konsekwencji swojego postępowania musi zostać ukarany napomnieniem z tytułu uporczywego naruszania Przepisów Gry.

Ocena, jaki rodzaj przewinień, jaka ich liczba i okres ich popełnienia, dają podstawę do uznania, że ma miejsce „uporczywość” w naruszaniu Przepisów Gry, leży całkowicie w gestii sędziego. Właściwa, rozsądna ocena tego elementu leży w interesie efektywnego zarządzania grą.

### **Poważny, rażący faul**

Zawodnik popełnia poważny, rażący faul wówczas, gdy używa nieproporcjonalnej siły lub brutalności w odniesieniu do zawodnika drużyny przeciwnej, kiedy walczą o piłkę będącą w grze.

Atak nogami, który naraża na niebezpieczeństwo zawodnika drużyny przeciwnej, musi być traktowany jako poważny, rażący faul.

Każdy zawodnik, który gwałtownie atakuje zawodnika drużyny przeciwnej, kiedy walczą o piłkę naskakuje z przodu, z boku lub z tyłu, używając jednej lub obu nóg – czyniąc to z użyciem nieproporcjonalnej siły i narażając tego zawodnika na niebezpieczeństwo, popełnia poważny, rażący faul.

Przy poważnym, rażącym faulu korzyść nie powinna być stosowana, chyba że w następstwie zastosowania korzyści stwarza się bezpośrednio realną szansę zdobycia bramki przez drużynę poszkodowaną. W takim przypadku zawodnika, który popełnił poważny, rażący faul, sędzia wyklucza podczas najbliższej przerwy w grze.

Poważny, rażący faul karany jest wykluczeniem z gry winnego zawodnika. Grę przerwana z tego tytułu wznawia się rzutem wolnym bezpośrednim z miejsca przewinienia (patrz Art. 13 – Miejsce wykonania rzutu wolnego), względnie rzutem karnym, gdy przewinienie miało miejsce w polu karnym.

### **Gwałtowne, agresywne zachowanie**

Zawodnik zachowuje się gwałtownie, agresywnie wtedy, gdy używa nieproporcjonalnej siły bądź brutalności w stosunku do zawodnika drużyny przeciwnej, kiedy nie walczą o piłkę.

Gwałtowne, agresywne zachowanie ma miejsce również wtedy, gdy nieproporcjonalna siła bądź brutalność skierowana jest w stosunku do współpartnera, widza, działacza lub każdej innej osoby.

Gwałtowne, agresywne zachowanie może mieć miejsce na polu gry i poza nim, w czasie gdy piłka jest w grze lub poza grą.

Przy gwałtownym i agresywnym zachowaniu korzyść nie powinna być stosowana, chyba że w następstwie zastosowania korzyści stwarza się bezpośrednio realną szansę zdobycia bramki przez drużynę poszkodowaną. W takim przypadku zawodnika, który zachował się gwałtownie, agresywnie, sędzia wyklucza podczas najbliższej przerwy w grze.

Gwałtowne i agresywne zachowanie często prowadzi do masowej konfrontacji, dlatego sędziowie w takich wypadkach muszą aktywnie interweniować.

Zawodnik, zawodnik rezerowy lub zawodnik wymieniony zachowujący się gwałtownie i agresywnie musi zostać wykluczony z gry.

### **Wznowienie gry**

- Jeżeli przewinienie popełnione zostało podczas przerwy w grze, gra winna być wznowiona zgodnie z przyczyną jej przerwania.
- Jeżeli przewinienie popełnione zostało poza polem gry i w trakcie gdy piłka była w grze:
  - jeżeli zawodnik znajdował się już poza polem gry i popełnia przewinienie, grę należy wznowić rzutem sędziowskim w miejscu, gdzie znajdowała się piłka w chwili przerwania gry. Jeżeli gra została przerwana, gdy piłka znajdowała się w polu bramkowym, rzut sędziowski sędzia winien wykonać z linii pola bramkowego, równoległej do linii bramkowej – z miejsca najbliższego temu, gdzie znajdowała się piłka w chwili przerwania gry,
  - jeżeli zawodnik opuszcza pole gry dla popełnienia przewinienia, grę należy wznowić rzutem wolnym pośrednim z miejsca, gdzie znajdowała się piłka w chwili przerwania gry (patrz Art. 13 – Miejsce wykonania rzutu wolnego).
- Jeżeli przewinienie zostało popełnione na polu gry i w trakcie, gdy piłka była w grze:
  - jeżeli przewinienie zostało popełnione na zawodniku drużyny przeciwnej, przerwana grę drużyna przeciwna wznawia rzutem wolnym bezpośrednim z miejsca popełnienia

- przewinienia (patrz Art. 13 – Miejsce wykonania rzutu wolnego) lub rzutem karnym, jeżeli przewinienie miało miejsce w polu karnym zawodnika, który popełnił przewinienie,
- jeżeli przewinienie zostało popełnione na współpartnerze, przerwana grę drużyna przeciwna wznawia rzutem wolnym pośrednim z miejsca popełnienia przewinienia (patrz Art. 13 – Miejsce wykonania rzutu wolnego),
  - jeżeli przewinienie zostało popełnione wobec zawodnika rezerwowego, względnie zawodnika wymienionego, grę przerwana z tego powodu wznawia się rzutem wolnym pośrednim z miejsca, gdzie była piłka w momencie przerwania gry (patrz Art. 13 – Miejsce wykonania rzutu wolnego),
  - jeżeli przewinienie zostało popełnione wobec jednego z sędziów, grę przerwana z tego powodu drużyna przeciwna wznawia rzutem wolnym pośrednim z miejsca popełnienia przewinienia (patrz Art. 13 – Miejsce wykonania rzutu wolnego),
  - jeżeli przewinienie zostało popełnione wobec innej osoby, grę należy wznović rzutem sędziowskim w miejscu, gdzie znajdowała się piłka w chwili przerwania gry. Jeżeli gra została przerwana, gdy piłka znajdowała się w polu bramkowym, rzut sędziowski sędzia winien wykonać z linii pola bramkowego, równoległej do linii bramkowej – z miejsca najbliższego temu, gdzie znajdowała się piłka w chwili przerwania gry.

### **Rzucanie przedmiotami – łącznie z piłką**

Jeżeli w trakcie gdy piłka jest w grze zawodnik, zawodnik rezerwowi względnie zawodnik wymieniony rzuca przedmiotem w zawodnika drużyny przeciwnej lub inną osobę, czyniąc to w sposób nierozważny, sędzia przerywa grę i winnemu zawodnikowi udziela napomnienia.

Jeżeli w trakcie gdy piłka jest w grze, zawodnik, zawodnik rezerwowi, względnie zawodnik wymieniony, rzuca przedmiotem w zawodnika drużyny przeciwnej lub inną osobę, używając do tego nadmiernej siły, sędzia przerywa grę i winnego wyklucza z gry za gwałtowne, agresywne zachowanie.

#### **Wznovienie gry**

- Jeżeli zawodnik znajdujący się we własnym polu karnym rzuca przedmiotem w zawodnika drużyny przeciwnej, znajdującego się poza polem karnym w obrębie pola gry, grę przerwana z tego tytułu wznawia drużyna przeciwna rzutem wolnym bezpośrednim z miejsca, gdzie znajdował się uderzony zawodnik drużyny przeciwnej (względnie gdzie mógłby zostać uderzony).
- Jeżeli zawodnik znajdujący się poza własnym polem karnym, rzuca przedmiotem w zawodnika drużyny przeciwnej znajdującego się w polu karnym zawodnika rzucającego, sędzia dyktuje rzut karny.
- Jeżeli zawodnik znajdujący się na polu gry rzuca przedmiotem w jakąkolwiek inną osobę znajdującą się poza polem gry, przerwana grę drużyna przeciwna wznawia rzutem wolnym pośrednim z miejsca, gdzie znajdowała się piłka w chwili przerwania gry (patrz Art. 13 – Miejsce wykonania rzutu wolnego).
- Jeżeli zawodnik znajdujący się poza polem gry rzuca przedmiotem w zawodnika drużyny przeciwnej, znajdującego się na polu gry, przerwana grę drużyna przeciwna wznawia rzutem wolnym bezpośrednim z miejsca, gdzie znajdował się uderzony zawodnik drużyny przeciwnej (względnie gdzie mógłby zostać uderzony) lub rzutem karnym, jeżeli przewinienie miało miejsce w polu karnym zawodnika, który popełnił przewinienie.
- Jeżeli zawodnik rezerwowi, względnie zawodnik wymieniony, znajdujący się poza polem gry rzuca przedmiotem w zawodnika drużyny przeciwnej znajdującego się na polu gry, przerwana grę wznawia drużyna przeciwna rzutem wolnym pośrednim z miejsca, gdzie znajdowała się piłka w chwili przerwania gry (patrz Art. 13 – Miejsce wykonania rzutu wolnego).

### **Pozbawienie drużyny bramki lub realnej szansy na zdobycie bramki**

Dwa spośród siedmiu przewinień karanych wykluczeniem z gry mają bezpośredni związek z pozbawieniem drużyny przeciwnej realnej szansy na zdobycie bramki. Nie jest koniecznym, żeby przewinienie to miało miejsce wewnątrz pola karnego.

Jeżeli w czasie, gdy drużyna przeciwna zostaje pozbawiona realnej szansy na zdobycie bramki sędzia stosuje korzyść i bramka zostanie zdobyta bezpośrednio, to pomimo że przeciwnik zagrał piłkę ręką lub faulował – nie będzie on wykluczony z gry, lecz jedynie napomniany.

Sędzia podejmując decyzję o wykluczeniu z gry zawodnika z tytułu pozbawienia drużyny przeciwnej bramki lub realnej szansy na zdobycie bramki, powinien uwzględnić następujące okoliczności:



- odległość miejsca, w którym doszło do przewinienia od bramki przeciwnika,
- prawdopodobieństwo utrzymania lub uzyskania kontroli nad piłką,
- kierunek gry (akcji),
- liczbę obrońców oraz ich usytuowanie,
- tylko przewinienia, które karane są rzutem wolnym bezpośrednim, lub pośrednim, mogą stanowić podstawę do klasyfikacji przewinienia jako pozbawienie drużyny przeciwnej realnej szansy na zdobycie bramki

## ARTYKUŁ 13 - Rzuty wolne

### Procedura wykonania

Piłka jest w grze kiedy zostanie kopnięta i poruszy się.

Rzut wolny uznaje się za wykonany, jeżeli piłka jest podrzucona stopą, względnie obiema stopami jednocześnie.

Zwody taktyczne w celu dezorientowania zawodnika drużyny przeciwnej w trakcie wykonywania rzutu wolnego są dozwolonym elementem gry w piłkę nożną. Jeżeli jednak w opinii sędziego zwody te mają charakter niesportowego zachowania, winny zawodnik musi zostać napomniany.

Jeżeli wykonawca rzutu wolnego wykona rzut w taki sposób, że celowo kopnie piłkę w przeciwnika, aby uzyskać prawo do ponownego jej zagrania, sędzia grę będzie kontynuował – o ile zagranie to nie było wykonane w sposób nieostrożny, nierozważny lub z użyciem nadmiernej siły.

Jeżeli w czasie wykonywania rzutu wolnego pośredniego, sędzia nie zasygnalizował uniesionym ramieniem rodzaju rzutu, a wykonawca bezpośrednim strzałem zdobył bramkę, bramki takiej uznać nie wolno. W takim przypadku sędzia nakaze powtórzenie rzutu wolnego, ponieważ podyktowany rzut wolny pośredni nie może być przekwalifikowany przez błąd sędziego.

### Odległość

Jeżeli wykonawca rzutu decyduje się na szybkie wykonanie rzutu wolnego w sytuacji, gdy zawodnik drużyny przeciwnej znajduje się w odległości mniejszej niż 9.15 m od piłki i przejmie zagraną piłkę, sędzia nie interweniuje, zezwalając na kontynuowanie gry.

Jeżeli wykonawca rzutu wolnego chce go wykonać w sposób szybki, a zawodnik drużyny przeciwnej stojący blisko piłki z premedytacją mu w tym przeszkadza, sędzia musi ukarać winnego napomnieniem za opóźnianie wznowienia gry.

Jeżeli po podyktowaniu rzutu wolnego dla drużyny broniącej z jej własnego pola karnego, drużyna ta wykona go szybko, pomimo obecności w polu karnym zawodników drużyny przeciwnej, sędzia nie interweniuje zezwalając na kontynuowanie gry.

## ARTYKUŁ 14 - Rzut karny

### Procedura wykonania

Zwody taktyczne w celu dezorientowania zawodnika drużyny przeciwnej w trakcie dobiegania do piłki przy wykonywaniu rzutu karnego są dozwolonym elementem gry w piłkę nożną. Jeżeli jednak zawodnik wykona zwody taktyczne przy kopnięciu piłki po dobiegnięciu do niej, będą one traktowane zarówno jako naruszenie Artykułu 14, jak i niesportowe zachowanie, za które zawodnik musi być napomniany.

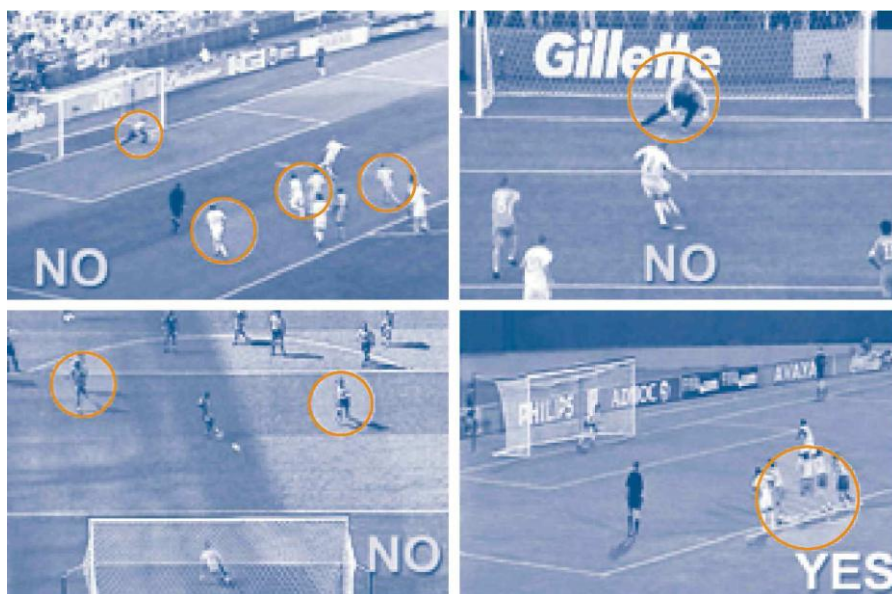
### Przygotowania do wykonania rzutu karnego

Sędzia stwierdza, czy przed wykonaniem rzutu karnego spełnione zostały następujące warunki:

- Wykonawca rzutu jest zidentyfikowany.
- Piłka ustawiona jest poprawnie na punkcie karnym.
- Bramkarz znajduje się na linii bramkowej, pomiędzy słupkami, zwrócony twarzą do wykonawcy rzutu.
- Zawodnicy obydwu drużyn (oprócz wykonawcy rzutu i bramkarza) znajdują się:
  - poza polem karnym,
  - poza łukiem pola karnego,
  - za linią piłki.

Naruszenie przepisów po sygnale na wykonanie rzutu karnego i zanim piłka jest w grze:

| Przepisy Gry naruszył | Wynik rzutu karnego     |                         |
|-----------------------|-------------------------|-------------------------|
|                       | Bramka                  | Nie ma bramki           |
| Zawodnik atakujący    | Rzut karny powtarza się | Rzut wolny pośredni     |
| Zawodnik broniący     | Bramkę uznaje się       | Rzut karny powtarza się |
| Obydwaj               | Rzut karny powtarza się | Rzut karny powtarza się |



## ARTYKUŁ 15 - Wrzut

### Procedury wykonania - naruszenie przepisu

Sędziowie powinni pamiętać, że zawodnicy drużyny przeciwnej mogą znajdować się nie bliżej niż 2 metry od miejsca wykonania wrzutu. W razie konieczności zawodnik, który nie przestrzega tego wymogu, winien być przez sędziego ostrzeżony przed wykonaniem wrzutu. Jeżeli w dalszym ciągu zawodnik ten nie będzie przestrzegał prawidłowej odległości, musi otrzymać napomnienie. Gra winna być wznowiona wrzutem.

Jeżeli wykonawca wrzutu wykona go w taki sposób, że celowo rzuci piłkę w przeciwnika, aby uzyskać prawo do ponownego jej zagrania, sędzia grę będzie kontynuował – o ile wrzut ten nie był wykonany w sposób nieostrożny, nierozważny lub z użyciem nadmiernej siły.

Jeżeli zawodnik wykonujący wrzut, skieruje piłkę bezpośrednio do bramki drużyny przeciwnej, sędzia bramki nie uzna, a gra zostanie wznowiona rzutem od bramki. Jeżeli natomiast wykonawca wrzutu skieruje piłkę bezpośrednio do własnej bramki, gra zostanie wznowiona rzutem z rogu.

Jeżeli po prawidłowym wykonaniu wrzutu piłka dotknie podłoża przed linią ograniczającą pole gry, wrzut wykona ponownie ta sama drużyna, z tego samego miejsca. Natomiast jeżeli wrzut wykonany jest nieprawidłowo, zostanie wykonany ponownie z tego samego miejsca, przez drużynę przeciwną.

## ARTYKUŁ 16 - Rzut od bramki

### Procedura wykonania - naruszenie przepisu

Jeżeli zawodnik wykonujący rzut od bramki po prawidłowym wykonaniu tego rzutu, rozmyślnie zagrywa piłkę poza polem karnym, zanim zostanie ona dotknięta przez innego zawodnika, sędzia podyktuje rzut wolny pośredni z miejsca ponownego dotknięcia piłki (patrz Art. 13 – Miejsce wykonania rzutu wolnego).

Jeżeli w powyższej sytuacji wykonawca rzutu od bramki dotknie piłkę ręką, to sędzia musi podyktować rzut wolny bezpośredni. Dodatkowo sędzia – o ile uzna to za konieczne - może ukarać tego zawodnika karą indywidualną.

Jeżeli zawodnik drużyny przeciwnej wbiegnie w pole karne, zanim opuści je piłka po wykonanym rzucie od bramki i tam zostanie nieprawidłowo zaatakowany przez zawodnika drużyny broniącej, rzut od bramki musi być powtórzony. Zawodnik drużyny broniącej może zostać ukarany napomnieniem lub wykluczeniem z gry, w zależności od ciężaru przewinienia.

## ARTYKUŁ 17 - Rzut z rogu

### Procedura wykonania – naruszenie przepisu

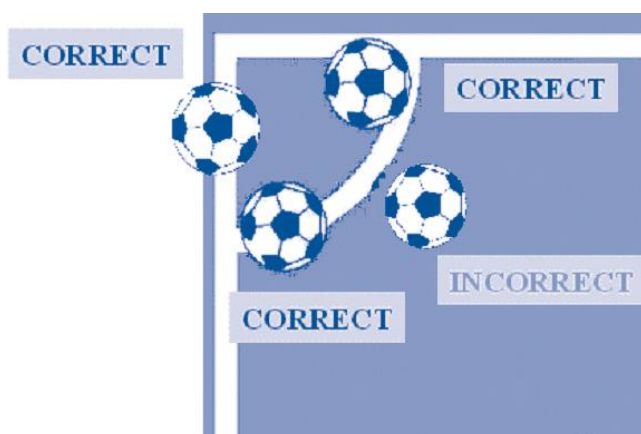
Sędziowie powinni pamiętać, że zawodnicy drużyny przeciwnej muszą znajdować się w odległości co najmniej 9.15 m od łuku pola różnego, aż do momentu prawidłowego wprowadzenia piłki do gry. Dodatkowe oznaczenia na zewnątrz pola gry, pozwalają dopilnować tego wymogu. Zawodnik, który nie przestrzega tego warunku winien być przez sędziego ostrzeżony przed wykonaniem rzutu z rogu. Jeżeli w dalszym ciągu zawodnik ten nie będzie przestrzegał prawidłowej odległości od łuku pola różnego, musi otrzymać napomnienie.

Jeżeli zawodnik wykonujący rzut z rogu, po prawidłowym wykonaniu tego rzutu, dotknie piłki ponownie zanim dotknie ona innego zawodnika, sędzia podyktuje rzut wolny pośredni z miejsca ponownego dotknięcia piłki (patrz Art. 13 – Miejsce wykonania rzutu wolnego).

Jeżeli wykonawca rzutu z rogu wykona rzut prawidłowo w taki sposób, że celowo kopnie piłkę w przeciwnika, aby uzyskać prawo do ponownego jej zagrania, sędzia grę będzie kontynuował – o ile zagranie to nie było wykonane nieostrożnie, nierozważnie lub z użyciem nadmiernej siły.

Piłka prawidłowo ustawiona w polu różnym jest w grze, jeżeli zostanie kopnięta przez wykonawcę rzutu z rogu tak, że nawet nie opuści pola różnego.

Diagram przedstawia przykłady prawidłowego i nieprawidłowego ustawienia piłki dla wykonania rzutu z rogu.



## PROCEDURY MAJĄCE NA CELU WYŁONIEŃ ZWYCIĘZCY MECZU

### Rzuty z punktu karnego

#### **Procedura wykonania**

- Rzuty z punktu karnego, wykonywane w celu wyłonienia zwycięzcy meczu, nie stanowią części meczu.
- Pole karne, na którym wykonywane są rzuty z punktu karnego, może być zmienione tylko wtedy, gdy bramka lub podłoże przestanie spełniać warunki do gry.

- Jeżeli wszyscy zawodnicy uprawnieni do wykonywania rzutów z punktu karnego wykonali swój rzut, nie ma konieczności wykonywania drugiej serii w tej samej kolejności, w której wykonywane były rzuty w pierwszej serii.
- Każda drużyna wyznacza zawodników do wykonania rzutów z punktu karnego oraz określa kolejność ich wykonywania, ale tylko spośród tych zawodników, którzy znajdowali się na polu gry w momencie zakończenia zawodów.
- Jeżeli zawodnik (za wyjątkiem bramkarza) podczas wykonywania rzutów z punktu karnego dozna kontuzji, nie może być wymieniony.
- Jeżeli w trakcie wykonywania rzutów z punktu karnego bramkarz zostanie wykluczony z gry, zastąpić go może jedynie zawodnik uprawniony do wykonywania tych rzutów.
- W trakcie wykonywania rzutów z punktu karnego zawodnicy, zawodnicy rezerwowi i zawodnicy wymienieni mogą być napominani bądź wykluczani.
- Jeżeli w trakcie wykonywania rzutów z punktu karnego w jednej z drużyn będzie mniej niż siedmiu zawodników uprawnionych do ich wykonywania, rzutów nie przerywa się.
- Jeżeli podczas wykonywania rzutów z punktu karnego, zawodnik zostanie kontuzjowany względnie zostanie wykluczony, liczba zawodników drużyny przeciwnej nie ulega zmianie. Wyrównywanie liczby zawodników w obydwu drużynach wymagane jest jedynie przed rozpoczęciem wykonywania rzutów z punktu karnego.